



DOSSIER DE PRESSE

PREMIER ANNIVERSAIRE DE TELEO



MAI 2023



SOMMAIRE

- Téléo, un mode de déplacement adopté par les Toulousains : + d'1,6 million de trajets ont été réalisés depuis son lancement le 13 mai 2022
- Bon anniversaire au téléphérique urbain le plus long de France : Téléo
- Téléo 100% accessible
- Une intégration progressive et respectueuse de l'environnement
- En bref



Dossier de presse

Jean-Luc Moudenc, Maire de Toulouse, Président de Toulouse Métropole, Jean-Michel Lattes, Président de Tisséo Collectivités, Président de Tisséo Ingénierie, et Serge Jop, Président de Tisséo Voyageurs, ont présenté le bilan de Téléo, le téléphérique urbain de Toulouse, le plus long de France, mis en service le 13 mai 2022. Ce nouveau mode de transport a pour objectif de répondre aux défis des mobilités quotidiennes d'aujourd'hui et de demain. Avec plus de 15 000 nouveaux habitants et plus de 7 000 emplois créés par an, il était nécessaire d'anticiper l'avenir et d'apporter des solutions à la saturation, déjà réelle, des réseaux routiers en proposant un réseau de transports en commun performant, fluide, écologique et couvrant le territoire.



Crédits : Service Presse Tisséo



Téléo, un mode de déplacement adopté par les Toulousains **+ d'1,6 million de trajets ont été réalisés depuis son lancement le 13 mai 2022**

Téléo en dates :

- 13 mai 2022 : Inauguration du Téléo
- 14/15 mai 2022 : week-end inaugural gratuit – 50 000 trajets ont été enregistrés
- 27 mai 2022 : record de fréquentation le vendredi de l'ascension avec 9 000 trajets recensés
- 18 septembre 2022 : nouveau record de fréquentation avec 18 200 trajets enregistrés (événement course caisse à savons)
- 27 décembre 2022 : plus d'un million de trajets ont été réalisés depuis le lancement
- 21 avril 2023 : lancement d'un ticket découverte à 3,50€ pour les voyageurs occasionnels
- Au 15 mai 2023 : plus d'1,6 million de trajets enregistrés depuis son lancement
- 13 mai 2023 : premier anniversaire de Téléo
- 13 mai 2023 : lancement du jeu « Les secrets de Téléo »

Sur la base d'une enquête barométrique menée en novembre 2022 sur un échantillon représentatif de plus de 2 500 habitants du territoire toulousain, 120 000 habitants avaient déjà utilisé au moins une fois Téléo 6 mois après sa mise en service.



Actuellement, la moitié des déplacements sur Téléo sont effectués par des abonnés (déplacements domicile/travail), l'autre moitié par des voyageurs occasionnels (loisirs). Pour ces derniers, un ticket découverte a été mis en place depuis le 21 avril 2023 à 3,50€. En 15 jours, 2 615 tickets ont été vendus, soit 6% des validations réalisées avec un ticket aller/retour sur Téléo.

Le projet de téléphérique a pour but d'améliorer la desserte des grands équipements du sud de la Métropole :

- L'Université Paul Sabatier (30 000 étudiants),
- L'Hôpital Rangueil (200 000 consultations médicales par an),
- La zone de l'Oncopole (IUCT Oncopole, Sanofi, Pierre Fabre...) (10 000 emplois)

Téléo relie l'Oncopole à l'Université Paul Sabatier en seulement 10 minutes.



Dossier de presse

Téléo, un mode de transport intégré au réseau Tisséo :

Les 2/3 des voyageurs effectuent une correspondance avec un mode de transport Tisséo : essentiellement le métro B (63%) ou encore Linéo 5 (9%), ligne 25 (6%) - (source : données de validation avril 2023).

15% sont en correspondance avec une voiture, utilisant pour l'essentiel le P+R d'Oncopole (Source : enquête baromètre novembre 2022).

Environ 3% effectuent une correspondance vélo, en utilisant le P+V d'Oncopole, en stationnant leur vélo à UPS ou en embarquant leur vélo à bord de Téléo (Source enquête baromètre novembre 2022).

Le mode téléphérique intégré au réseau Tisséo est accessible sur simple validation d'un titre de transport Tisséo. Il est connecté aux autres modes du réseau (bus, métro) et au réseau routier et cyclable (parcs-relais et liaison cyclable d'Oncopole à Saint-Cyprien, par exemple).

Téléo dessert 3 stations : Université Paul Sabatier, Hôpital Rangueil – Louis Lareng et Oncopole – Lise Enjalbert. La première station permet une connexion directe avec le métro Ligne B et le réseau de bus. Les deux autres stations connectées au réseau bus et à un nouveau parking relais de 500 places¹ à proximité de l'Oncopole. Il est le dernier maillon de la ceinture sud, véritable trait d'union entre l'est et l'ouest.

Depuis la rentrée 2021, la ligne 25 constitue un nouvel axe de transport, d'Oncopole à la Gare de Colomiers. Elle offre des correspondances avec les Linéo 2, 3, 4 et 5 avec le réseau ferroviaire et la ligne A du métro. **825 000 validations ont été enregistrées depuis sa mise en service. En moyenne, le nombre de validations par jour est entre 2700 et 3000 dont 400 par jour en lien avec l'arrêt Oncopole Lise Enjalbert.**

Téléo+Bus 25 le combo gagnant !

COLOMIERS GARE - BASSO CAMBO : 25-30 mn

BASSO CAMBO - ONCOPOLE - : 15-20 mn P+R

¹ Le stationnement est gratuit pour les voyageurs Tisséo à condition d'avoir effectué un aller-retour et validé un titre de transport dans l'heure précédant votre sortie (1^{ère} validation prise en compte si vous avez effectué des correspondances), et stationné moins de 24h consécutives. À défaut, tout dépassement est soumis au tarif horaire.



Dossier de presse

En septembre 2025, le Linéo 7 sera mis en service et reliera Saint-Orens Lycée à Université Paul Sabatier. L'objectif de fréquentation est estimé à 7 000 voyageurs par jour. Le nouveau Linéo 7 représente 10,5km et comporte 24 arrêts. Il desservira dans un rayon de 400m, 20 500 habitants et 16 500 emplois et de nombreux établissements scolaires et universitaires (Maison de la Formation Jacqueline Auriol, Lycée Saint-Orens, Lycée Bellevue, B612, Université Paul Sabatier, INSA, ISAE, ENAC, CNES, LAAS).

Téléo, une référence en matière de téléphérique

Depuis son lancement, de nombreuses délégations sont venues visiter et échanger sur la mise en place d'un téléphérique en milieu urbain :

- institutions : Commission Européenne, Mairie et Agglomération d'Avignon, Région Ile de France, Ile de la Réunion, Métropole Nice Côte d'Azur, le Pays Basque, GART, Lycées Bellevue (Toulouse) et Pierre-Paul Riquet (Saint-Orens), agence d'attractivité de Toulouse Métropole, Principauté d'Andorre, AUAT
- associations : Cobaty (association d'architectes et d'ingénieurs), Club de la Com', Futura-Mobility
- entreprises : OITAF (Organisation Internationale des Transports par câble), Kéolis, Transdev

Au total, près de 50 visites ont été organisées sur le téléphérique en un an !



Dossier de presse

Bon anniversaire au téléphérique urbain le plus long de France : Téléo

► Pour son premier anniversaire, une campagne de communication sera déployée sur le réseau Téléo et sur les réseaux sociaux pour remercier tous les voyageurs qui l'ont emprunté, depuis 1 an, quotidiennement ou occasionnellement.



► Samedi 13 mai, à l'occasion du premier anniversaire de Téléo, Tisséo Voyageurs a lancé un jeu pour (re)découvrir le téléphérique urbain de Toulouse. Cette activité est un jeu de pistes intitulé « Les secrets de Téléo ». Il complète l'offre de services de la Régie au-delà de la date anniversaire de Téléo. Pour ce premier week-end, plus de 30 personnes ont déjà tenté l'expérience.



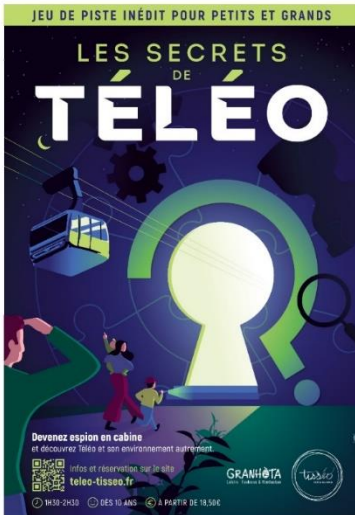
Tisséo Voyageurs s'est associé à [Granhota Games](#), acteur toulousain, spécialiste des jeux de pistes et escape games extérieurs à Toulouse et dans ses environs pour la conception et la gestion du jeu Téléo en préparation depuis un an. Ce jeu d'énigmes et d'aventure en extérieur s'adresse aussi bien aux voyageurs qu'aux touristes, aux familles, aux groupes d'entreprises ou associations, ou encore aux groupes d'amis.

Téléo se prête parfaitement à la création d'un jeu : attraction touristique pour la ville, monter à bord offre une parenthèse d'émerveillement ; l'expérience Téléo permet de redécouvrir la ville autrement en proposant une expérience inédite de voyage et de prendre conscience de

la place de ce véritable poumon vert dans la ville, en survolant un écrin de nature : la Garonne, la Réserve Naturelle Régionale.



Dossier de presse



Quel est le pitch du jeu ?

« Une cité, consciente des enjeux sociétaux et environnementaux qui s'annoncent, souhaite relever le défi de réinventer ses modes de transport et voudrait se doter d'un téléphérique.

Ayant eu vent de Téléo, le téléphérique urbain le plus récent et le plus long de France, doté de la technologie 3S, et donc ayant le système de sécurité le plus fiable, à Toulouse, cette Cité a donc décidé de développer son propre téléphérique en s'inspirant de Téléo !

Dans cette optique, elle a monté sa meilleure équipe d'espions et l'a envoyé en mission afin de glaner un maximum d'informations pour pouvoir reproduire cette merveille technique.

Malheureusement, le premier espion qui a infiltré les services a été démasqué. C'est donc l'intégralité de la mission d'espionnage qui est en péril.

Pour que le projet aboutisse, les secrets de Téléo sont nécessaires. Vous êtes donc chargé de reprendre ce dossier et de terminer le travail d'enquête pour ramener les éléments relevés par votre prédécesseur.

Ce dernier a pu, avant d'être hors course, faire parvenir au service d'espionnage le fruit de son travail. Cependant, les informations recueillies ont été cryptées et enfermées dans une mallette codée inutilisable sans se rendre à bord de Téléo pour décoder son contenu.

Seule une équipe d'espions de haut vol comme la vôtre peut prendre le relais et récupérer les informations pour les ramener à la cité.

Votre mission, si vous l'acceptez, est de vous rendre à bord de Téléo pour découvrir le contenu de la mallette et de revenir avec les secrets de Téléo !

La Cité compte sur vous ! »

Comment participer ?

Il faut préalablement s'inscrire sur www.teleo-tisseo.fr ou sur www.granhota-games.fr. Les tarifs sont consultables sur ces deux sites.

Le jeu s'adresse aux joueurs à partir de 10 ans. Les équipes sont composées de 6 participants au maximum. Prévoir des chaussures confortables et un smartphone pour devenir espion en cabine !



Téléo 100% accessible

Téléo est 100% accessible, chaque cabine dispose d'un espace réservé aux personnes à mobilité réduite avec un accès facilité par de larges portes coulissantes. Les vélos sont acceptés à bord.

Vélos acceptés !

Bonne nouvelle pour tous ceux qui vont au travail à vélo comme pour les VTTistes du dimanche : **les vélos sont acceptés à bord!**
Deux conditions à respecter :
1 seul vélo autorisé par cabine (sauf cas d'un parent accompagnant son enfant) et en cas de présence d'une personne à mobilité réduite ou de forte affluence, le vélo n'est pas prioritaire.



Pratique

Vous disposez d'un parc à vélos à la station Université Paul Sabatier et la station Oncopole - Lise Enjalbert accueille désormais 60 places de stationnement vélo dans un abri couvert, sécurisé et gratuit !

Tisséo poursuit sa démarche d'accessibilité dans les stations de Téléo

Tisséo Collectivités a lancé le dispositif « Mon métro d'image en image », un dispositif narratif et graphique créé pour le métro toulousain pour faciliter les déplacements des publics qui ne peuvent pas utiliser l'information proposée par la signalétique classique.

Chacune des 38 stations des 2 lignes de métro est associée à un visuel d'identification pour un accès plus autonome. Ces visuels facilitent la mobilité et le repérage des stations des personnes en situation de déficience cognitive, intellectuelle, les personnes sourdes, illettrées ou étrangères.

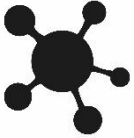
Aujourd'hui, il est étendu aux 3 stations de Téléo :



Station CHU : le picto est une ambulance. Il a été choisi pour faire référence à Louis Lareng, créateur du SAMU. L'étoile de vie sur l'ambulance étant le symbole du SAMU.



Dossier de presse



Station Oncopole : le picto est une molécule pour faire référence à Lise Enjalbert, chercheuse en virologie. La molécule est un symbole positif relatif à la guérison.



Station UPS (Université Paul Sabatier) : le picto est un microscope, il fait référence aux écoles universitaires dédiées à la biologie, à la médecine et plus généralement aux sciences.

Les pictogrammes ont été conçus par Jessica Paradis, designeuse, la même autrice des pictos cognitifs des stations de métro. Ils ont été choisis en concertation avec les associations membres de la Commission d'Accessibilité du Réseau Urbain de Transport (CARUT).

Une intégration progressive et respectueuse de l'environnement





Dossier de presse

Un transport écologique dans un cadre de vie préservé

Un mode de transport champion de la transition énergétique

En interconnexion avec les autres modes de transport, le téléphérique est une alternative efficace à la voiture et contribue à la réduction des émissions de gaz à effet de serre. Il réduit les bouchons et son empreinte au sol est fortement réduite.

De motorisation 100 % électrique, il s'inscrit dans le cadre de la transition énergétique puisqu'il ne nécessite qu'un seul moteur pour entraîner tout le système et bénéficie d'un système unique de freinage.

Il réunit toutes les conditions pour s'intégrer le plus discrètement possible à l'environnement. Avec 5 pylônes pour 3 km de tracé, le téléphérique limite les impacts au sol. L'infrastructure est silencieuse car toutes les cabines sont sans motorisation tout comme les stations Oncopole et CHU Rangueil.

Une construction respectueuse de l'environnement

Les mesures en faveur de l'environnement...

Dès la phase de conception, des écologues ont été régulièrement consultés. Ils ont été associés aux différentes phases travaux afin de s'assurer que le chantier soit respectueux de l'environnement, et ne perturbe pas les conditions de vie d'espèces protégées. Des dispositifs de réduction des impacts et de protection des espèces ont été mis en place, en accord avec les organismes locaux impliqués dans la protection de l'environnement : DREAL Occitanie / La région Occitanie / DDT31 Service Environnement / Nature en Occitanie,

... Pour la protection de la faune

L'intégrité des zones naturelles est préservée. Le tracé initial a par ailleurs évolué pour optimiser l'insertion du projet dans l'environnement urbain.

La section Oncopole – Lise Enjalbert / Hôpital Rangueil - Louis Lareng, traverse la Réserve Naturelle Régionale « Confluence Garonne-Ariège », avec une avifaune et des chiroptères protégés, car particulièrement rares et menacés.

Pendant la phase de déroulage et de mise en tension, en attendant que les câbles ne soient tendus dans leur position définitive, la câblette provisoire déroulée au-dessus de la Garonne a été équipée d'un balisage « Avifaune » (ornée de fanions et de disques colorés). Ce dispositif avait pour fonction de protéger la population d'oiseaux migrateurs et hivernants de passage sur le corridor garonnais (70 espèces d'oiseaux ont été observées en migration), ainsi que les chiroptères (chauves-souris).



Dossier de presse

Ensuite, des cavaliers de couleur alternativement rouge et blanche (pour se rapprocher des balisages aéronautiques habituels), ont été installés sur les câbles afin d'en maintenir l'écartement. En effet, dans la traversée de la Garonne, les câbles se situent sous le corridor de passage des hélicoptères. Les couleurs des cavaliers rendent visibles pour l'avifaune (la couleur rouge étant visible par les oiseaux à activité diurne ; le blanc visible pour les oiseaux à activité crépusculaire).

... Pour la protection de la flore

Au même titre que la faune, la flore a fait l'objet de toutes les attentions. Un maximum d'arbres a pu être préservé grâce aux choix technologiques et d'implantation. En lien avec les institutions concernées par le projet (Université Paul Sabatier, Oncopole, Lycée Bellevue, Hôpital Rangueil...). 400 nouveaux sujets vont être plantés, dans le cadre des aménagements autour des stations du P+R.

Dans le cadre de cette action environnementale volontariste accompagnant la réalisation de ses infrastructures de transport, Tisséo est partenaire de la Régie Agricole de la Mairie de Toulouse et participe à son programme de transition agroécologique. Le programme mis en place par la régie agricole représente en tout 4 000 jeunes plants, et Tisséo, contribue au financement de **1 500 de ces plants forestiers** (soit un linéaire total de 600 mètres environ) situés sur les parcelles agricoles de la ville de Pouvourville, qui constitueront des haies champêtres.

Ces haies offrent de multiples avantages : en plus de leur qualité visuelle, elles sont un havre de biodiversité et permettent de concilier les politiques en faveur de l'agriculture et des écosystèmes naturels. Elles ont un effet positif contre l'érosion des sols et les ruissellements des eaux de pluie. Composées d'essences locales, parfaitement adaptées aux conditions de sol et de climat, ces plantations sont d'aspect naturel et relativement denses.

La zone verte autour de Pech David bénéficie de cet effort paysager et écologique. La préservation du patrimoine arboré est un enjeu environnemental majeur, pour capter le carbone, accueillir la biodiversité et lutter contre le réchauffement climatique.

En concertation avec la Mairie de Toulouse, une plantation de 1 600 plants forestiers a été réalisée sur la zone verte de Pech David, pour aboutir à terme à un boisement de 600 arbres environ.

1,2 hectares sont concernés sur la zone verte de Pech David, à proximité de la ligne du téléphérique.

Les végétaux choisis sont des plants forestiers de différentes essences : chêne, aulne, érable, aubépine, frêne, merisier, prunellier, olivier de bohème, arbousier, peuplier blanc, arbre de Judée, cognassier, figuier, noisetier, etc.

Ces très jeunes arbres ont pour qualité de s'adapter facilement aux sols en place, permettant d'aboutir à un boisement pérenne.

L'objectif initial de planter deux nouveaux arbres pour un arbre impacté est atteint et même dépassé.

- Plus de **1 200** arbres sauvegardés
- Plus de **400** arbres replantés
- **600m** de haies champêtres plantées à Ramonville
- **1 600** plants forestiers à Pech David



Dossier de presse

En bref

Financement du projet

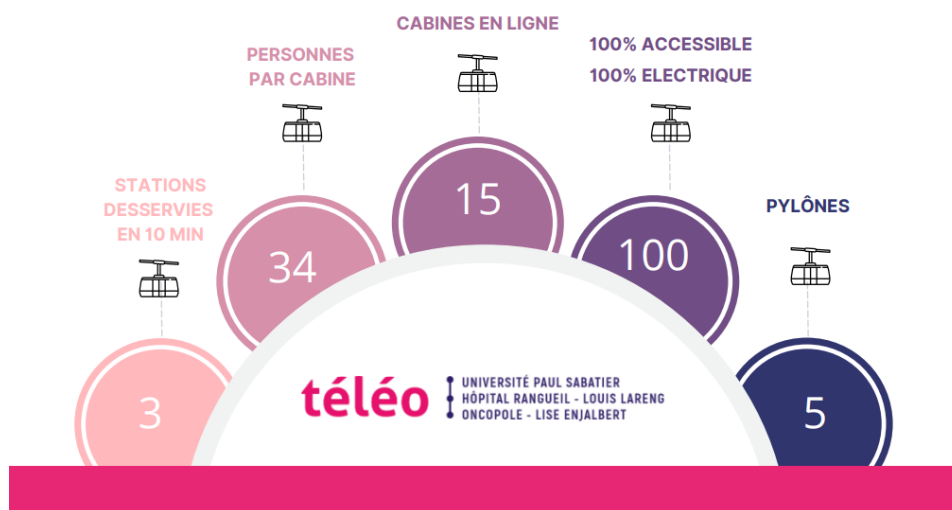
Le coût de l'opération s'est élevé à 92,97 millions d'euros (conception / réalisation / opérations d'accompagnement / maîtrise d'ouvrage). **Le fonds européen de développement régional (FEDER) de l'Union Européenne et de la Région Occitanie a financé le projet Téléo à hauteur de 6,6 millions d'euros.** L'Etat a financé le projet à hauteur de 5,2 millions d'euros au titre du fonds de soutien pour l'investissement public local (FSIPL) ainsi que d'une subvention ingénierie de 586 648€ dans le cadre du programme d'investissement d'avenir (PIA).



Projet cofinancé par le Fonds Européen de Développement Régional



Téléo en chiffres





Dossier de presse

Téléo : une solution innovante

La réalisation du téléphérique urbain a été conduite par un groupement piloté par l'entreprise française Poma, leader mondial du transport par câble.

Une technologie « 3S »

Le téléphérique est le premier projet en milieu urbain qui bénéficiera de la technologie « 3S ». Ce système pourvu de 3 câbles (deux porteurs et un tracteur) allie performance et confort pour l'utilisateur et les riverains.

En effet, il implique :

- une **meilleure stabilité** des cabines et des vibrations réduites,
- un **impact sonore réduit**,
- un **nombre réduit de pylônes** (5 contre 20 pour un téléphérique monocâble) et des hauteurs de survol importantes (jusqu'à 70m), pour une intégration paysagère plus discrète.





Dossier de presse

Téléo : une solution performante

Le système va permettre d'adapter la fréquence et la vitesse en temps réel, en fonction de l'affluence :

- la vitesse moyenne est de **20 km/heure**,
La liaison Oncopole - Université Paul Sabatier s'effectue ainsi en moins de 10 min, contre 30 min en voiture !
- la fréquence en heures de pointe est de **1mn30**,
Le téléphérique a sensiblement la même amplitude horaire que le métro, de 5h à 0h30.
- **1 500 voyageurs/heure** peuvent utiliser Téléo dans chaque sens avec 15 cabines de 34 personnes.

Téléo : une infrastructure sûre

Le téléphérique est conçu pour **fonctionner avec des vents allant jusqu'à 108 km/h**, sachant que le vent ne dépasse les 100 km/h que 2 heures et demi par an en moyenne.

Le système intègre l'ensemble des dispositions de sécurité et permet un **rapatriement des cabines en stations en toute circonstance**.

Les aérations prévues pour les cabines sont conçues de manière à rendre impossible tout jet d'objet sur les sites survolés.

Chaque cabine est reliée par **interphonie et vidéosurveillance** à chacune des 3 stations.

Pour aller + loin

<https://www.teleo-tisseo.fr/>