



2021

RAPPORT D'ACTIVITÉ

Les mobilités, notre cœur
de métier au service de tous



Autorité Organisatrice
des Mobilités de la Grande
Agglomération Toulousaine



Tisséo Collectivités remercie tous les collaborateurs qui se sont investis dans la rédaction de ce rapport d'activité.

Directeur de publication : Jean-Michel Lattes

Conception et réalisation : Agiteo

Crédits photo : Thomas Salva pour Lumento / So Flash Production / Fotomas / Hélène Hébrard / AdobeStock

Ce document est imprimé par l'Imprimerie Delort

SOMMAIRE

4 ÉDITOS

6 L'INSTITUTION

18 TEMPS FORTS 2021



20 STRATÉGIE
D'ORGANISATION
DES MOBILITÉS

24 RÉSEAU TISSÉO 2021



©Tisséo Ingénierie Airimage

26 ACTIONS & PROJETS 2021

62 PILOTAGE FINANCIER
ET RESSOURCES 2021



©Azema Architectes

66 PERSPECTIVES 2022

68 LEXIQUE

ÉDITOS



Jean-Michel Lattes

Président de Tisséo Collectivités



Fabienne Cresci

Directrice Générale des Services de Tisséo Collectivités

La crise sanitaire s'est poursuivie en 2021, faisant bouger les lignes du secteur de la mobilité. Comment Tisséo Collectivités s'est adapté ?

Jean-Michel Lattes :

En dépit de la situation sanitaire, le réseau Tisséo a retrouvé son offre normale, maintenu le niveau de service, s'est adapté avec l'offre d'un nouvel abonnement télétravail, et tout cela en poursuivant notre développement.

L'ouverture du métro à 3 heures du matin le jeudi, la mise en service de la ligne 25 (connectée au Téléo), l'approbation du programme du Linéo 12, le pacte urbain pour articuler urbanisme et mobilités, la réalisation du Linéo 10 en sont quelques exemples.

Fabienne Cresci :

Plus de 147 millions d'euros d'investissements ont été approuvés par nos Comités Syndicaux. Ce niveau d'investissements traduit concrètement l'implication de Tisséo Collectivités dans le plan de relance économique et dans des actions fortes pour la transition énergétique avec le développement de solutions alternatives aux moteurs thermiques et aux véhicules individuels.

Quel regard portez-vous sur la performance de Tisséo Collectivités en 2021 ?

Jean-Michel Lattes :

Fin 2021, la fréquentation de notre réseau s'est rapprochée du niveau de 2019. Une hausse notable que tous les grands réseaux n'ont pas eu la chance de pouvoir constater. L'année écoulée a été marquée par de grandes réussites : les études d'avant-projet de la 3^{ème} ligne de métro, de la Ligne Aéroport Express et de la Connexion Ligne B ont été approuvées, la 3^{ème} ligne de métro est soutenue par l'Etat, avec l'annonce du Premier Ministre en avril, de la contribution de l'Etat à hauteur de 200 millions d'euros. Tous ces efforts nous donnent la capacité d'offrir des solutions de déplacement accessibles à tous, respectueuses de l'environnement et structurantes pour l'aménagement du territoire. C'est là la vraie performance de Tisséo.

Fabienne Cresci :

Je soulignerai également la performance humaine en saluant l'adaptabilité dont nos équipes ont fait preuve pour répondre à des mesures gouvernementales et des règles sans cesse ajustées à la réalité pandémique, ou encore à des taux de fréquentation

réduits. Nos agents ont été remarquables, je tiens à leur exprimer toute ma reconnaissance.

Quelles sont vos perspectives pour 2022 ?

Jean-Michel Lattes :

Résoudre l'équation complexe de contraintes financières de plus en plus fortes, dues à la crise économique née de la crise sanitaire et la nécessité d'investir pour atteindre la neutralité carbone dans nos projets de mobilité.

Fabienne Cresci :

En 2022 comme en 2021, le marché de la mobilité continuera de se réinventer autour des besoins et des attentes des passagers et des territoires. Une dynamique marquée notamment par une accélération digitale, pour proposer à nos usagers des parcours plus fluides, flexibles et sécurisés. Nous travaillerons aussi dans ce sens.

L'INSTITUTION

Depuis le début de la crise sanitaire, Tisséo Collectivités s'est attaché à maintenir la totalité de ses engagements et projets tout en garantissant les bonnes conditions d'intervention et le respect des consignes sanitaires. L'année 2021 s'inscrit dans cette démarche d'adaptation permanente et de maintien de la dynamique de réalisation des projets.



Dans un contexte incertain, des premiers signes de reprise de la fréquentation ont été constatés en 2021. Par rapport à une année « avant la crise », le réseau enregistre une activité en baisse d'environ 25% de validations, alors que les recettes résistent mieux avec une diminution de 10,5%.

Redonner confiance aux usagers du réseau a été l'objectif prioritaire de l'année.

La sécurité des infrastructures du réseau, l'assurance d'une tranquillité de déplacement pour les voyageurs, la protection des biens et des personnes sont des préoccupations majeures de l'Autorité Organisatrice.

Un audit sur ces thèmes a été diligenté en 2021.

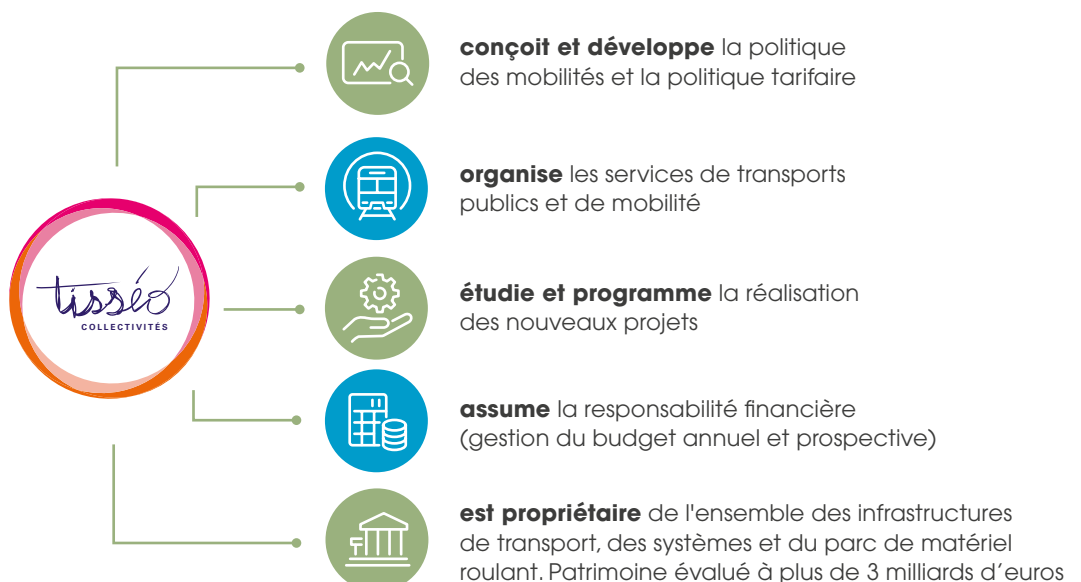
L'organisation s'adapte face aux contraintes de la crise, aux aléas des projets. Elle doit intégrer les nouvelles dispositions législatives qui font évoluer le périmètre des compétences de l'Autorité Organisatrice et impactent ses orientations et son organisation.

Le fonctionnement de l'Autorité Organisatrice de la Mobilité

Tisséo Collectivités, Autorité Organisatrice des Mobilités de la Grande Agglomération Toulousaine, définit la politique de déplacements, organise et finance sa mise en œuvre sur le territoire. Sa mission principale est de proposer une offre de transport de qualité tout en promouvant l'usage des mobilités actives (marche, vélo) ou partagées (covoiturage, autopartage ...) avec le souci permanent des principes de développement durable.

Cinq missions

En tant qu'Autorité Organisatrice des Mobilités ...



Trois partenaires majeurs

Tisséo Collectivités confie des missions à ses partenaires pour concrétiser les projets d'infrastructure de transport et produire un service de qualité.



ÉTUDES, CONSTRUCTION

DÉLÉGATION DE MAITRISE D'OUVRAGE

Réalise les nouveaux projets d'infrastructure.
87 salariés.

▶ **Tisséo Ingénierie est mandataire du maître d'ouvrage Tisséo Collectivités** pour les projets de la 3^{ème} ligne de métro, le prolongement de la ligne B à Labège, la nouvelle Ligne Aéroport Express, le téléphérique Téo et le nouveau pôle d'échange de Basso Cambo.



EXPLOITATION

CONTRAT DE SERVICE PUBLIC AVEC LA RÉGIE DE TRANSPORTS PUBLICS DE L'AGGLOMÉRATION TOULOUSAINE

Informe et transporte les voyageurs.
Gère le stationnement dans les P+R*
2 738 salariés.

▶ **Tisséo Voyageurs est l'exploitant du réseau, un Contrat de Service Public encadre son action.** Le contrat actuel couvre la période 2017 – 2022. Son renouvellement fait l'objet d'un projet. L'année 2021 a été consacrée à l'élaboration du dossier de consultation envoyé à l'exploitant en février 2022. Le nouveau contrat sera finalisé fin 2022 pour une mise en œuvre en janvier 2023.



EXPLOITATION

DÉLÉGATION DE SERVICE PUBLIC (DSP) AVEC LE GROUPE TRANSDEV*

Informe et transporte les voyageurs à mobilité réduite en service à la demande.
100 salariés.

▶ **La société TPMR* (groupe Transdev) a la charge du service Mobibus de transport collectif à la demande des personnes à mobilité réduite** via une délégation de service public sur la période du 1^{er} juillet 2019 au 30 juin 2025.

Les métiers de Tisséo Collectivités se répartissent en trois pôles

qui structurent le fonctionnement de l'Autorité Organisatrice autour du Président et de la Direction Générale.

PÔLE TECHNIQUE

définit les projets, investit, suit les chantiers, gère le patrimoine



PRÉSIDENT DIRECTION GÉNÉRALE DES SERVICES



PÔLE MOBILITÉS

définit la stratégie des mobilités et anime sa mise en œuvre



PÔLE RESSOURCES

est en appui pour le montage des dossiers, l'élaboration des marchés, le financement

LE COMITÉ SYNDICAL

Nicolas MISIAK a rejoint le Comité Syndical le 20 octobre 2021.
Il est également Président de Tisséo Voyageurs.

toulouse
métropole



Gérard André
Maire d'Aucamville



Sacha Briand
Adjoint au Maire de Toulouse



Joseph Carles
Maire de Blagnac



Grégoire Carneiro
4^e vice-président
Maire de Castelginest



François Chollet
Adjoint au Maire
de Toulouse



Dominique Faure
Maire de Saint-Orens
de Gameville



Francis Grass
Adjoint au Maire
de Toulouse



Jean-Michel Lattes
Président de Tisséo
Collectivités
Adjoint au Maire de Toulouse



Jean-Luc Moudenc
Président de Toulouse
Métropole
Maire de Toulouse



Nicolas Misiak
Président de Tisséo Voyageurs



Jean-François Portarriou
Député
Conseiller municipal
de Toulouse



Vincent Terrail-Noves
Maire de Balma



Pierre Trautmann
Adjoint au Maire
de Toulouse



Karine Travail-Michelet
Maire de Colomiers

SiCoval
Le Sud-Est
Toulousain



Christophe Lubac
1^{er} vice-président
Maire de Ramonville



Dominique Sangay
Maire de Péchabou

Le Muretain
GGLO
essio-muretain.fr



Thierry Suaud
2^e vice-président
Maire de Portet-sur-Garonne



Jean-Marc Terrisse
Adjoint au Maire
de Muret

sitprt

Syndicat Intercommunal
des Transports Publics de la Région Toulousaine



Denis Bacou
3^e vice-président
Conseiller municipal
de Pechbonnieu



Yannick Martin
Conseiller municipal
de Plaisance du Touch



La cohésion d'équipe que nous bâtissons
avec les élus des 4 intercommunalités
et les 108 communes de notre territoire nous
permet de prendre les mesures d'intervention
nécessaires à la réalisation de nos projets.

Jean-Michel Lattes, Président de Tisséo Collectivités



Des organes décisionnels et de concertation

Ils orientent l'activité de Tisséo Collectivités en s'appuyant sur différentes commissions et comités de pilotage des projets.

LE COMITÉ SYNDICAL

Est l'organe délibérant de Tisséo Collectivités. Il est compétent pour prendre par délibération les décisions relatives à la stratégie des mobilités sur le territoire de la grande agglomération toulousaine. Ces décisions permettent d'anticiper, de moderniser et d'adapter les infrastructures du réseau de transport mais également de faire évoluer l'offre de service en fonction des besoins des voyageurs.

Les séances du Comité Syndical sont retransmises en direct et disponibles en différé sur la chaîne YouTube de Tisséo Collectivités.

Les délibérations prises lors des comités syndicaux sont dématérialisées depuis 2019 et accessibles depuis le site internet.



CHIFFRES CLÉS

- 6 Comités Syndicaux
- 664 délibérations
- 147 M€ d'investissements alloués (marchés – conventions – acquisitions foncières)



LA COMMISSION D'APPEL D'OFFRES (CAO)

Attribue les marchés de Tisséo Collectivités dans le cadre de la commande publique et des principes de la Charte des marchés publics signée en 2014 par l'ensemble des acteurs économiques, les structures associées à la Métropole et la Préfecture de Région.

CHIFFRES CLÉS

Activité « CAO » 2021

- 13 commissions CAO et CAH*
- 3 jurys de concours
- 84 marchés présentés pour 131,5 M€

Activité « Marchés notifiés »	TISSÉO COLLECTIVITÉS	TISSÉO INGÉNIERIE
NOMBRE DE MARCHÉS NOTIFIÉS	89	89
DÉPENSÉS MARCHÉS	65,3 M€ TTC	81,9 M€ TTC
NOMBRE D'HEURES D'INSERTION SOCIALE	870	26 220

* voir lexique p.64

Des compétences élargies

La Loi d'Orientation des Mobilités (LOM) et la Loi Climat et Résilience (LCR) précisent le cadre de travail des autorités organisatrices de la mobilité et orientent le développement de nouveaux services autour des mobilités actives.

La LOM (Loi d'Orientation des Mobilités) définit deux niveaux de gouvernance. La Région est autorité organisatrice de la mobilité en dehors des ressorts territoriaux des AOM locales.

Tisséo Collectivités est AOM (Autorité Organisatrice de la Mobilité) sur son ressort territorial.

La mobilité devient intermodale et doit proposer un parcours voyageur unifié. Elle porte des objectifs de développement durable et de décarbonation.

La Loi d'Orientation des Mobilités fait évoluer les modalités de gouvernance en créant un organe de consultation complémentaire : le Comité des Partenaires.



Développement du covoiturage et des services vélos

- La plateforme de covoiturage Covoitéo est reprise par Tisséo Voyageurs avec l'ambition de développer le service, initialement dédié aux déplacements domicile - travail, à l'ensemble des motifs de déplacement et à la totalité du ressort territorial. La gestion des spots de covoiturage est intégrée à ce transfert.
- Tisséo Collectivités désormais compétente en matière de services vélos (LOM), prendra le relais du marché VLS* de Toulouse à l'horizon du printemps 2024 et travaille sur des évolutions du service à l'échelle du ressort territorial.

Le Comité des Partenaires et la Commission des Grands Employeurs enrichissent le dispositif de concertation

	COMITÉ DES PARTENAIRES CRÉATION EN JUILLET 2021 OBLIGATION RÉGLEMENTAIRE	COMMISSION DES GRANDS EMPLOYEURS CRÉATION EN OCTOBRE 2021 DÉCISION DE LA COLLECTIVITÉ
RÔLE	Émettre un avis sur : <ul style="list-style-type: none"> • toute évolution substantielle de l'offre de mobilité, de la politique tarifaire, • toute instauration ou évolution du Versement Mobilité, • la qualité des services et l'information des usagers, • l'adoption du Plan de Mobilité. 	Être un lieu d'échanges sur les grands sujets de mobilité en relation avec le monde économique. Remplace le Comité d'Orientation des Transports Métropolitains (COTM).
COMPOSITION	28 membres et 4 collègues représentant : <ul style="list-style-type: none"> • les collectivités • les employeurs privés et publics • les usagers • les habitants 	Regroupe les plus grands employeurs publics et privés employant plus de 500 actifs et implantés sur le territoire desservi par Tisséo : <ul style="list-style-type: none"> • 46 employeurs privés • 23 employeurs publics (à ce jour) Sont associés également la CCI*, la Chambre des Métiers et de l'Artisanat, le CHU de Toulouse, l'Université Fédérale de Toulouse, l'Etat, le MEDEF* et la CPME*.
PRÉSIDENTE	Jean-Michel LATTES	Jean-Michel LATTES
TEMPS D'ÉCHANGE	6 décembre 2021	27 octobre 2021

* voir lexique p.64



L'engagement écologique

Tisséo Collectivités est engagé depuis des années dans le développement d'actions visant à limiter l'impact carbone de son activité et des services de mobilité proposés.

Les projets répondent aux objectifs de la transition écologique :

- Un tramway et un métro 100% électriques
- Des bus GNV* qui émettent 50% de polluants atmosphériques en moins par rapport à un véhicule diesel
- Des bus électriques (navette aéroport) et hybrides
- Des bornes de recharge pour véhicules électriques et hybrides dans les parcs-relais et les aires d'embarquement de covoiturage
- Une plateforme de covoiturage pour les déplacements domicile - travail



CLAIRE : COMMISSION CLIMAT AIR ÉNERGIE

Cette commission créée en 2020 est présidée par François CHOLLET 5^{ème} vice président de Toulouse Métropole en charge de l'écologie, du développement durable et de la transition énergétique. Elle a en charge de développer et de mettre en œuvre une stratégie globale en faveur de la décarbonation, de l'amélioration de la qualité de l'air et de l'utilisation des énergies renouvelables. Elle passe les projets au crible de l'impact environnemental.

Trois actions majeures régissent le travail de la commission :

- Proposer des actions de réduction des émissions à travers la stratégie « Éviter - Changer - Améliorer »
- Partager les connaissances et les prévisions relatives à la pollution de l'air et aux gaz à effet de serre liés à la mobilité
- Mesurer l'impact des actions sur le réseau Tisséo en matière d'empreinte environnementale

La commission a initié la réflexion sur l'ensemble de ces sujets en 2021. Trois réunions se sont tenues. L'objectif était de partager l'information avec les 8 élus de la commission sur le diagnostic porté, les pistes de travail identifiées et les actions concrètes réalisées.

LA « MISSION ÉNERGIE »

Créé en 2012 ce groupe de réflexion est animé par Denis BACOU élu de Pechbonnieu et 3^{ème} vice-président du SMTC. La Mission Energie s'intéresse à la réduction de l'empreinte environnementale du réseau Tisséo et a en charge la stratégie énergétique du parc bus.

Le 21 octobre 2021, Jean Michel Lattes, Président de Tisséo Collectivités, Nicolas Misiak, Président de Tisséo Voyageurs et Denis Bacou, en charge de la mission Energie, inauguraient la nouvelle station de compression GNV du dépôt bus de Colomiers. Les travaux ont consisté en l'installation d'une station de compression de gaz, des infrastructures de chargement des bus « à la place » (charge lente pendant la nuit) et de postes de charge rapide (pouvant être ouverts aux partenaires tels que Toulouse Métropole).

Les 3 compresseurs installés permettent d'accueillir 77 bus. Un quatrième compresseur est prévu pour augmenter cette capacité à 130 places de charge.



Nouvelle station de compression GNV

* voir lexique p.64

La feuille de route du mandat 2020 - 2026

Tisséo s'organise autour des objectifs du mandat 2020 - 2026 définis par le Président. Tous les «chantiers» sont désormais engagés. Ce florilège d'actions illustre la volonté des équipes à faire avancer les projets.



LANCER LES TRAVAUX DE LA 3^{ÈME} LIGNE DE MÉTRO ET DE LA CONNEXION LIGNE B

- Approbation des études d'AVP* des projets 3^{ème} ligne de métro et CLB
- Dépôt du dossier d'autorisation environnementale
- Démarrage des déviations de réseaux sur le secteur faubourg Bonnefoy



POURSUIVRE LE DÉVELOPPEMENT DES LINÉO ET DES LIGNES BUS EXPRESS

- Approbation du programme du futur Linéo 12 (Borderouge - Roseraie - Montaudran - Rangueil)
- Réalisation des travaux du Linéo 10 (Fenouillet - Aucamville - Toulouse)
- Réalisation des travaux du Linéo 11 (Frouzins - Basso Cambo)



DÉVELOPPER LES SERVICES VÉLOS, L'AUTOPARTAGE ET LE COVOITURAGE ET LEUR COMPLÉMENTARITÉ AVEC LES TRANSPORTS PUBLICS

- Transfert de la gestion de la plateforme Covoitéo à Tisséo Voyageurs



RENFORCER L'INTERMODALITÉ ENTRE LE RÉSEAU TISSÉO ET LE RÉSEAU LIO DE LA RÉGION OCCITANIE



- Poursuite des réflexions avec la Région (Intermodalité - Interopérabilité)



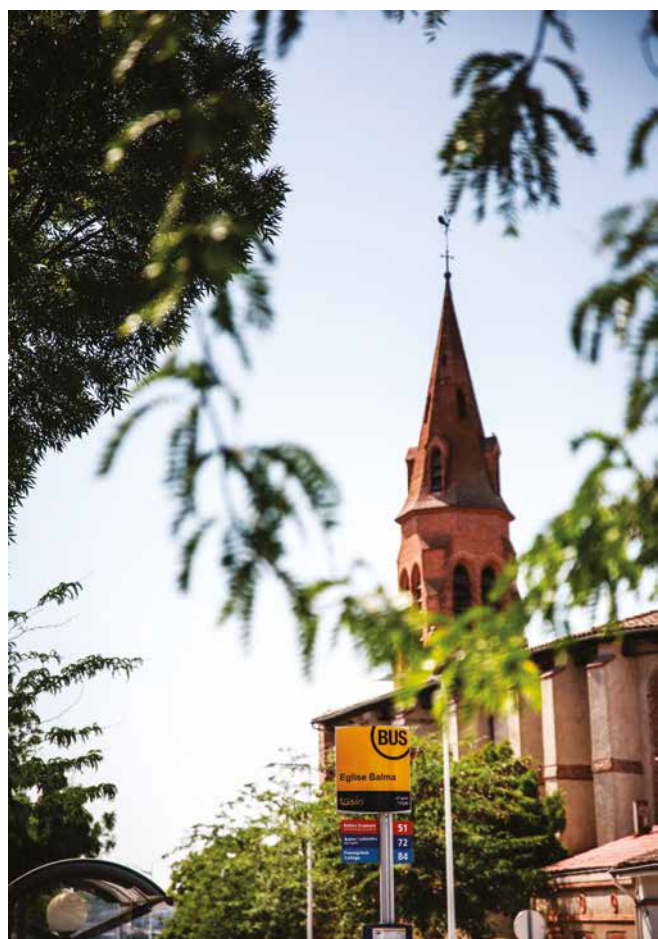
DÉVELOPPER L'OFFRE DES PARCS RELAIS ET AUGMENTER LEUR CAPACITÉ

- Démarrage des travaux du nouveau pôle d'échange de Basso Cambo (480 places VL et 100 places vélos)
- Equipement en bornes de recharge de véhicules électriques et hybrides des pôles d'échange de Borderouge et Balma Gramont



PRENDRE EN COMPTE LA DÉCARBONATION ET LA QUALITÉ DE L'AIR DANS LES CRITÈRES DE DÉCISIONS

- Initialisation de la Stratégie Achats et poursuite de la démarche RSO*
- Engagement d'un bilan carbone demandé à l'exploitant dans le futur Contrat de Service Public



* voir lexique p.64

La communication interne et externe

Les actions de communication

Deux chantiers d'envergure ont été lancés en 2021 : la mise en ligne d'un nouvel Intranet « Station Centrale » en mai, et la refonte du site institutionnel www.tisseo-collectivites.fr, dont le lancement est prévu mi 2022.

UN NOUVEL INTRANET

Grâce à une interface moderne et ergonomique, le nouvel Intranet, nommé « Station Centrale » a été adopté par l'ensemble du personnel : de nombreux collaborateurs sont devenus contributeurs. Développé sous SharePoint, l'Intranet est facile d'utilisation et intuitif.

L'arborescence offre désormais un accès simplifié à l'ensemble des documents, la page d'accueil permet de prendre connaissance, en un coup d'œil, des dernières actualités de la collectivité et de l'agenda.



Mobilités 20

Le mag' AUTOMNE 2021



Mobilités 18

Le mag' PRINTEMPS 2021



UNE COMMUNICATION PLUS RESPONSABLE

La collectivité est engagée dans une transformation numérique, et la communication joue pleinement son rôle, notamment en diminuant le support « print ». Le magazine Mobilités, publication trimestrielle tirée à 35 000 exemplaires, est dorénavant 100% numérique.

Mobilités 19

Le mag' ÉTÉ 2021



En 2021, la communication globale s'est majoritairement digitalisée. Si le papier reste un support utilisé, la dynamique s'inscrit dorénavant dans des stratégies liées à la data et aux solutions numériques. La majorité des prestataires sont des entreprises locales qui proposent des mesures compensatoires sur leur production.

Les campagnes de communication ont pris le tournant du numérique avec des budgets réduits pour l'affichage au profit de ceux de la médiatisation digitale.



AUDIO ET VIDÉO, DES MÉDIAS PRIVILÉGIÉS

Le podcast s'impose parmi les outils de communication digitale. **Cinq podcasts ont été produits en 2020 pour une diffusion mensuelle. Les deux derniers épisodes ont été publiés en 2021.** Tisseo Collectivités renouvellera cette production en 2022.

Accessibilité, carte de vœux, « motion design », le média vidéo est devenu incontournable pour présenter nos actions, décrypter et vulgariser les points techniques de nos projets. **En 2021, treize vidéos ont été réalisées contre sept en 2020.**

RÉSEAUX SOCIAUX, UNIFIER POUR SIMPLIFIER !

12 comptes Tisséo co-existaient sur les réseaux sociaux. En faisant le constat que cet "éparpillement" gênait la visibilité des messages, il a été décidé de définir **une stratégie social média claire et de mettre au point une ligne graphique et éditoriale** pour dynamiser notre présence et renforcer notre visibilité.

2021 a été une année de chantier pour définir une méthodologie et constituer une équipe éditoriale afin d'animer collectivement les trois réseaux sociaux, Facebook, Twitter et Instagram.



CHIFFRES CLÉS

- 13 vidéos réalisées en 2021 (7 en 2020)
- Carte de vœux numérique (4 au 19 janvier 2022) :
 - 1,3 million d'impressions individuelles
 - 10 802 lectures

QUATRE NOUVEAUX PRESTATAIRES DE TRAVAIL

En 2021, 4 nouveaux marchés ont été attribués :

- Trois pour la stratégie, conception et mise en œuvre des campagnes de communication : **Inconito, La Solution et Novo** sont les prestataires retenus (100 000 euros par prestation et par an reconductible 2 fois)
- Un pour l'exécution graphique : **Agiteo** est dorénavant le studio graphique de Tisséo Collectivités (300 000 euros sur 3 ans).



ALLONS Y À VÉLO !

Le challenge AYAV « Allons y à Vélo » met en compétition les entreprises pendant deux semaines autour des kilomètres réalisés par leurs salariés pour les déplacements domicile - travail. Deux éditions du challenge ont lieu chaque année, en hiver et au printemps. En 2021 une seule édition s'est déroulée du 7 au 18 juin. 27 participants ont réalisé 1610 km. Tisséo Collectivités est arrivée :

- 11° sur 39 entreprises participantes toutes catégories confondues,
- 7° sur 11 entreprises dans la catégorie de 10 à 100 salariés.



L'événement incontournable des RNTN est l'opportunité de rencontrer tous les acteurs français de la mobilité, de confronter nos points de vue et d'aller à la découverte des dernières innovations.

Jean-Michel Lattes,
Président de Tisséo Collectivités
et de Tisséo Ingénierie



Toulouse
28-30 sept.
Rencontres nationales
du transport public

Les RNTN Rencontres Nationales du Transport Public du 28 au 30 septembre 2021

Tous les deux ans, les Rencontres Nationales du Transport Public s'installent dans une ville française. Après Nantes en 2019, Toulouse a accueilli ces rencontres au MEETT*, placées sous la thématique « **Résilients dans la crise, dynamiques pour la relance !** ». Avec deux conférences plénières et 13 ateliers thématiques, les RNTN furent l'occasion d'échanger sur les défis du monde d'après-Covid. Pour Tisséo, partenaire de l'événement, ces Rencontres ont offert une belle vitrine pour valoriser les politiques de développement des mobilités.

À l'occasion de cet événement ce sont **1 500 congressistes** qui ont investi le nouveau Parc des Expositions du MEETT inauguré en septembre 2021.

Deux jours et demi ponctués par des rendez-vous avec de nombreux acteurs économiques et institutionnels, la découverte de nouvelles technologies, la participation des équipes à des conférences, l'organisation de visites de terrain (Téléo et les œuvres d'art du métro), l'accueil d'une délégation du SYTRAL* en présence de son Président et d'un Vice-Président, un rendez-vous avec un Vice-Président d'Ile-de-France Mobilités, deux conférences de presse, une soirée de gala accueillant 400 convives...

Les 9 conférences mobilités, organisées sur le stand, ont rencontré un beau succès avec plus de 300 professionnels venus s'informer sur nos projets. La session consacrée aux pôles d'échanges multimodaux et P+R a eu une grande audience.



CHIFFRES CLÉS

- **13% de visiteurs en plus** par rapport à l'édition de Nantes en 2019 !
- **8 000**, c'est le nombre de participants venus échanger sur la reprise de la filière, découvrir les innovations et voir la vingtaine de matériels exposés à l'occasion des RNTN 2021.
- **9 conférences mobilité** sur le stand Tisséo.

* voir lexique p.64

Des équipes au service du fonctionnement de l'institution

Démarche patrimoniale

En tant que propriétaire des infrastructures de transport et du parc de matériel roulant, Tisséo Collectivités a la responsabilité de gérer un patrimoine d'une valeur estimée à plus de 3 milliards d'euros.

Ce patrimoine est en constante croissance et transformation.

Depuis 2017, la Direction du Patrimoine travaille pour évaluer le degré de « criticité » des actifs et définir une planification des interventions ou des investissements.

La définition des programmes d'investissement pour la rénovation, le remplacement, le traitement de l'obsolescence ou les améliorations techniques/fonctionnelles est le résultat d'un travail conduit en étroite collaboration avec l'exploitant.

En 2021, certains sujets ont fait l'objet d'une attention particulière :

- l'énergie de traction
- la sécurité des installations et la prévention des intrusions qui ont fait l'objet d'audits lancés en 2021.

La pérennité du patrimoine est un enjeu majeur pour le fonctionnement du réseau.

Les méthodes d'évaluation mises en place permettent de mieux cerner l'effort financier qu'il convient de déployer pour les prochaines années.

CHIFFRES CLÉS

- **67,4 M€** d'investissement patrimoniaux en 2021



L'ÂGE DES INFRASTRUCTURES

Elles fêteront :

- Ligne A : 30 ans de fonctionnement en 2023
- Ligne B : 15 ans de fonctionnement en 2022
- Tramway T1 : 12 ans de fonctionnement en 2022
- Tramway T2 : 7 ans de fonctionnement en 2022
- Système billettique : 30 ans en 2023

L'âge moyen :

- 8 ans et 4 mois pour les bus en parc
- 17 ans et 10 mois pour les rames de métro
- 10 ans et 6 mois pour les rames de tramway

Démarche Stratégie Achats

La démarche « Stratégie Achats » initiée en mars 2021 est un exemple de réflexion qui vise l'amélioration continue de la performance.

La fonction « d'Acheteur Public » n'existe pas aujourd'hui au sein de la structure Tisséo Collectivités. En développant une « stratégie d'ingénierie de l'achat », Tisséo Collectivités veut changer de référentiel, penser pérennité et durabilité des achats, qualité de service, et passer ses achats au filtre des impacts environnementaux.

Tisséo Collectivités s'oriente vers la mise en œuvre d'une "**Stratégie Achats**" qui s'appuiera sur des professionnels de l'achat, une méthode de travail en mode projet et transversale, des outils de pilotage et d'analyse de la performance.

99 personnes travaillent au sein de Tisséo Collectivités parmi les 106 salariés de l'institution



58,6%
de femmes



41,4%
d'hommes



47 ans
l'âge moyen
des agents



55 personnes
en filière
administrative.
Filière plus féminine
à **74,5%**



44 personnes en filière
technique. Filière
plus masculine
à **61,4%**



20%
des agents
sont
contractuels



10
recrutements



2 personnes
en contrat
de projet

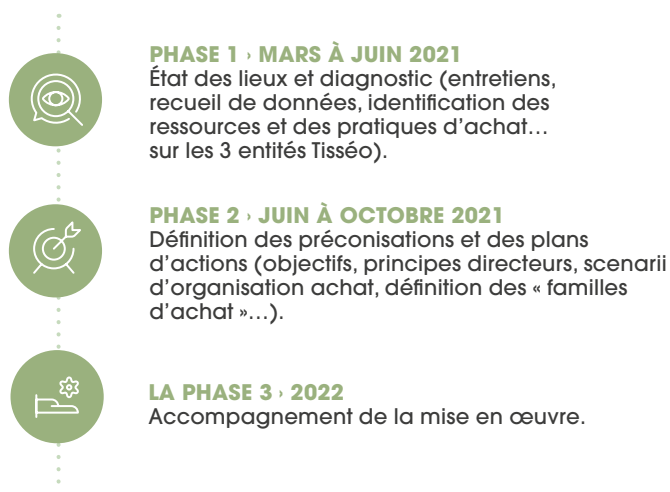


4 apprentis
+ **10 stagiaires**



2 agents
sont partis
en retraite

Deux phases importantes du projet "Stratégie Achats" se sont déroulées en 2021 :



DIAGNOSTIC : PRINCIPAUX ÉLÉMENTS

- **32 M€** d'achats sur 2019 et 2020 - forte proportion des projets dans ces achats
- **90%** des achats directs se répartissent en « 4 grandes familles » : matériels roulants, fourniture et mise en œuvre d'équipement et système, prestations intellectuelles, travaux opérations MOA Tisséo Collectivités
- **20 ETP dédiés à des activités achats** (représentent 54 personnes)
- L'essentiel des ressources est mobilisé pour l'exécution et la gestion administrative des achats.

Responsabilité Sociale de l'Organisation

La démarche RSO est initiée en 2020 sous la forme d'un chantier managérial mobilisant un groupe de réflexion interne. Le périmètre de réflexion a été circonscrit au fonctionnement des services. En 2021, l'Institution a défini 4 engagements :

- inscrire la RSO comme une composante de la stratégie
- limiter l'empreinte de l'activité sur l'environnement
- participer au développement de l'économie locale
- promouvoir la diversité et la qualité de vie au travail

LES AXES DE TRAVAIL DU PROJET RSO DE TISSÉO COLLECTIVITÉS



GOVERNANCE

Pilotage

Mesurer et analyser le degré d'engagement de l'organisation et veiller à l'implication des agents et des parties prenantes

Communication

Accompagner et animer la démarche RSO par une communication active



ENVIRONNEMENT

Ressources

Agir sur les consommations d'énergie, d'eau, de papier

Déchets

Favoriser le tri, le recyclage et la valorisation des déchets

Décarbonation

Connaître et réduire les émissions de gaz à effet de serre



ÉCONOMIE

Achats

Mener une politique d'achats responsables

Circuits courts

Favoriser les acteurs du tissu économique local



SOCIAL

Dialogue

Favoriser le dialogue social et le partage des bonnes pratiques

Équité

Veiller à la diversité à l'embauche et à l'équité de traitement de nos agents

Bien-être

Assurer la sécurité et la santé de nos agents

Une équipe réunissant une vingtaine de salariés de Tisséo a été constituée sur ce projet.

LA DÉMARCHÉ RSO, UN ÉTAT D'ESPRIT

Les chefs de projets intègrent dans leur cahier des charges les principes de développement durable en recherchant des techniques innovantes plus économiques et plus propres. Au-delà des projets, la responsabilité sociale se traduit par **trois axes de travail permanents** : l'accessibilité, la qualité de l'air, les actions de modernisation et d'innovation.

FIN DU PAPIER POUR LES COMMISSIONS DES MARCHÉS PUBLICS.

10 tablettes numériques ont été achetées pour permettre la consultation des rapports des commissions sous système informatique sécurisé. Avec 2 300 rapports à éditer sur une année, environ 92 ramettes de papier sont économisées et près d'une semaine de travail de reproduction.

TEMPS FORTS 2021



3^{ème} ligne de métro

p. 28

Approbation du Pacte Urbain
3^{ème} ligne métro - LAE et CLB
en Comité Syndical

20 projets d'œuvre d'art retenus
pour 22 stations de la 3^{ème} ligne
de métro (l'artiste et son projet)



Photo non contractuelle

Futur Linéo 12

p. 38

Approbation
du programme



3^{ème} ligne de métro

p. 29

Approbation des études
AVP* de la 3^{ème} ligne
de métro et de la Ligne
Aéroport Express
en Comité Syndical

PEM

p. 55

Inauguration des bornes
de recharge pour véhicules
électriques et hybrides
de Borderouge



3^{ème} ligne de métro

p. 28

Dépôt du dossier
d'enquête pour
l'obtention de
l'Autorisation
Environnementale

Accessibilité

p. 42

Édition du livre "Mon métro
d'image en image" et parution
du jeu « 1,2,3 Tisséo » pour
apprendre l'autonomie et à se
déplacer en jouant



Téléo

p. 36

Exposition au public d'une cabine
Téléo place du Capitole
Lancement des essais techniques
et de sécurité des cabines pour une
durée de cinq mois (avant la marche
à blanc)

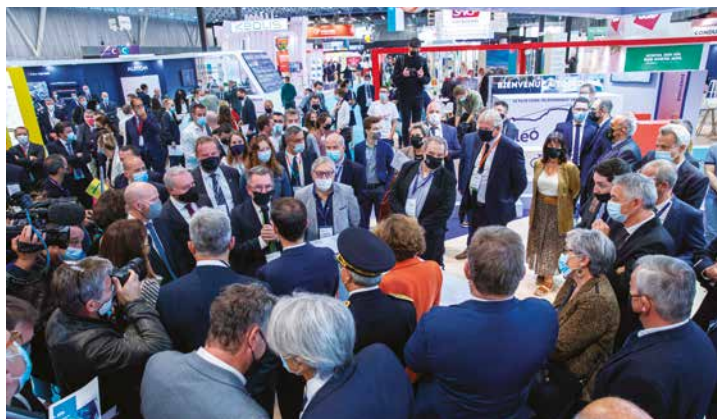


Visite du 1^{er} ministre

p. 59

Participation de l'Etat à hauteur
de 200 M€ pour le projet 3^{ème} ligne
de métro dans le cadre du Plan
France Relance.

* voir lexique p.64



RNTP 2021

p. 15

Rencontres Nationales
du Transport Public
à Toulouse

PEM

p. 55

Inauguration des bornes
de recharge pour
véhicules électriques
et hybrides de Balma
Gramont



Notation financière

p. 58

Tisséo Collectivités bien
classée par l'agence
de notation Moody's
qui lui attribue un « A2 »

Signature de la convention avec l'agence de financement des infrastructures transport (AFITF)

p. 58

Formalisation de l'aide de l'État
de 200 M€ pour la 3^{ème} ligne de métro



3^{ème} ligne de métro

p. 29

Lancement de
l'enquête publique
pour l'obtention
de l'Autorisation
Environnementale



30

SEPTEMBRE

2

3

27

29

OCTOBRE

6

20

NOVEMBRE

15

DÉCEMBRE

6

15

JANVIER
2022

28



3h du matin Métro

p. 34

Le métro circule jusqu'à
3h du matin les jeudis
en plus des vendredis et
des samedis soir

Développement de l'offre bus

p. 38

Mise en service de la nouvelle ligne de Bus N°25,
maillon ouest de la "Ceinture Sud"



Dépôt bus de Colomiers

p. 40

Inauguration
de la station GNV



Comité des partenaires

p.47

1^{re} réunion

Connexion ligne B

p. 32

Approbation des
études d'AVP* en
Comité Syndical et
signature du marché
avec Siemens

* voir lexique p.64



“

**L'identité de
l'agglomération,
c'est son territoire dans
toute sa diversité.**

Christophe Doucet
Directeur - Tisséo Collectivités



STRATÉGIE D'ORGANISATION DES MOBILITÉS

Par jugement du 22 janvier 2021, le Tribunal Administratif de Toulouse a annulé la délibération du 7 février 2018 approuvant le Projet Mobilités 2020-2025-2030. Tisséo Collectivités a décidé d'interjeter appel de cette décision. En conséquence, le Plan de Déplacements Urbains (PDU) approuvé en 2012 s'applique. C'est le document de référence pour la feuille de route de la collectivité.

Mise en œuvre de la stratégie

Les projets avancent conformément à leur programmation. Les différents schémas directeurs qui fixent les orientations à suivre pour les mobilités actives se déclinent.

Les outils majeurs d'analyse des mobilités s'actualisent et évoluent (Le modèle - L'enquête Origine/Destination généralisée - L'enquête ménage).

Le cadre réglementaire récent, évolutif et volontariste dans la lutte contre le changement climatique, s'impose dans la réflexion sur les mobilités. La Loi Climat et Résilience (LCR) et la Stratégie Nationale Bas Carbone (SNBC) questionnent la réflexion à mener.

Dans le cadre d'une révision ultérieure du plan de mobilité, la réflexion s'articulera autour des évolutions et des objectifs émergents qui s'imposent aux AOM.

Les trois objectifs majeurs de la stratégie :

- 1 Construire un réseau de transport en commun capacitaire et structurant
- 2 Améliorer l'accessibilité aux zones d'emploi et inciter au report modal
- 3 Organiser les mobilités en cohérence avec l'urbanisation des territoires

Animation de la stratégie d'organisation des mobilités

Les instances et les thématiques

LES COMMISSIONS EN 2021

- 5 comités techniques
- 1 commission partenariale technique (17 juin 2021)
- 1 commission de suivi politique (5 juillet 2021)

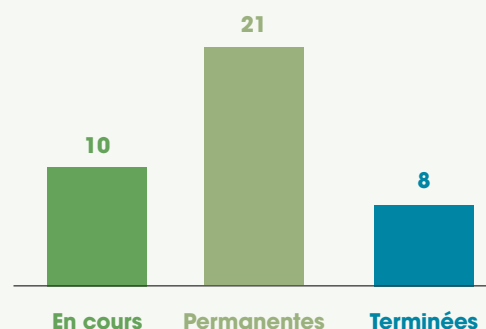


LES PRINCIPAUX THÈMES ABORDÉS

- Le suivi de la mise en œuvre des actions
- La première évaluation du Plan d'Actions
- L'identification des évolutions à apporter au prochain Plan de Mobilité en application des nouvelles lois (LOM - LCR) et de la SNBC.

En 2021, 100% des actions du programme sont engagées et organisées autour de trois leviers :

- Report modal vers les transports en commun et les mobilités actives
- Cohérence Urbanisme - Mobilités
- Organisation des réseaux routiers et des stationnements



Les instances et les thématiques



ÉTUDES & TERRITOIRES

Diagnostic territorial des EPCI limitrophes au ressort

Ateliers marchabilité

Apaisement des territoires par le traitement équilibré de l'espace public

Élaboration de la méthode de définition d'une stratégie globale de stationnement

Enquête auprès des gestionnaires de stationnement et communes > 10 000 hab.

Pactes Urbains
3^{ème} ligne métro - LAE - CLB et Linéo 10.



OBSERVATOIRE PDU

Mesures de la qualité de l'air sur le réseau de surface bus Tisséo

Application du protocole de mesure " qualité de l'air en intérieur " INERIS pour les infrastructures ferroviaires souterraines

Évaluation des plans de mobilités 2012 et 2018

Refonte de l'Observatoire intégrant les volets Environnement et Accessibilité



COHÉRENCE URBANISME / MOBILITÉS

URBANISME RÉGLEMENTAIRE

27 instructions de projet d'élaboration, modification et révision de PLU*

5 dossiers de projets urbains**

78 demandes de travaux instruites (protection des ouvrages métro, tramway, téléphérique, abords Linéo)

** Projets urbains : Collège Paléficat, renouvellement urbain de la Reynerie, Mise en accessibilité de la gare Saint Agne, ZAC Enova de Labège, Petite République à Tournefeuille.



Études stratégiques conduites en partenariat

Les études multimodales

Tisséo Collectivités est engagé depuis 2017, aux côtés des partenaires de la mobilité, dans une démarche partenariale prospective aux horizons 2030 et 2040, tous modes de déplacement confondus.

Les cinq partenaires (État - Région - Département - Toulouse Métropole - Tisséo Collectivités) travaillent ensemble pour rechercher des solutions de mobilité articulant les différents modes de déplacements (vélo, transport en commun, train, route, covoiturage), anticiper et accompagner les évolutions des modes de vie, les développements économiques et urbains, ainsi que les nouvelles formes et pratiques de mobilité.

L'année 2021 a permis de :

- Poursuivre les actions engagées et partager l'avancement des études,
- Poursuivre la réflexion sur les services aux voyageurs (tarification combinée, information multimodale, etc.),
- Pérenniser ce partenariat de travail.

Objectif neutralité carbone en 2050, Tisséo y travaille !

Reprenant les directives européennes en matière d'environnement, la Stratégie Nationale Bas Carbone (SNBC) est la feuille de route de la France pour lutter contre le changement climatique, dont l'un des principaux enjeux est la réduction des émissions de gaz à effet de serre (GES) d'ici 2050.

Le secteur des transports est le premier secteur émetteur de gaz à effet de serre en France (30% des émissions nationales en 2015). La stratégie vise une réduction de 28% des émissions en 2030 par rapport à 2015 et une neutralité carbone des transports à l'horizon 2050.

Si le respect de la SNBC est un des objectifs majeurs de la prochaine révision du Plan de Mobilité, un autre objectif s'impose, celui du zéro artificialisation nette à l'horizon 2050.

Le Syndicat Mixte d'Etudes de l'Agglomération Toulousaine (SMEAT), en charge du Schéma de Cohérence Territoriale (SCoT) de la grande agglomération toulousaine a entrepris une révision de ce schéma afin de redéfinir l'organisation urbaine de l'agglomération et de mieux articuler urbanisme et mobilités.



SÉMINAIRE DU SMEAT SUR LES MOBILITÉS

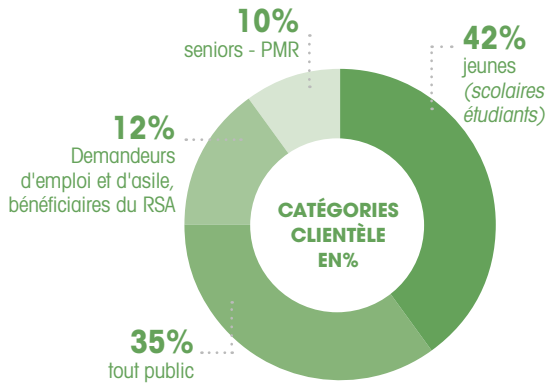
Le Président de Tisséo Collectivités, Jean Michel Lattes, et le Président de la commission CLAIRÉ (Climat Air Energie), François Chollet ont participé fin octobre à un séminaire organisé par le SMEAT sur les enjeux de la ville de 2040. Ils ont présenté la feuille de route du réseau Tisséo à l'horizon 2026 et ont abordé les **objectifs de décarbonation, en soulignant trois leviers d'actions :**

- L'évolution des motorisations, mais les collectivités n'ont pas de compétence dans ce domaine,
- Le report modal, pour lequel Tisséo Collectivités est compétent pour développer son réseau et un système complémentaire de modes actifs et partagés : marche, cycles, covoiturage, autopartage,
- L'organisation urbaine, afin de favoriser le développement et l'accueil démographique dans les territoires déjà desservis par le réseau Tisséo métro, tram, bus et par le réseau ferroviaire.

RESEAU TISSÉO

102,6

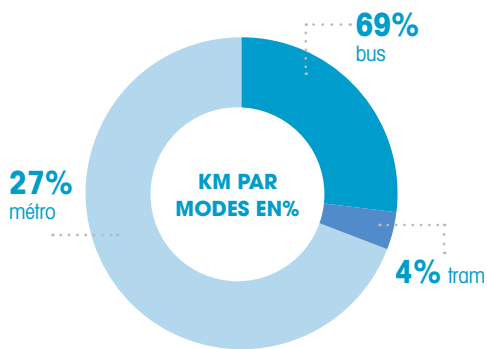
millions de déplacements



36,4

millions de kilomètres commerciaux parcourus

(25% sous traités soit 6,7 M kms)



2 lignes de métro

2 lignes de tramway

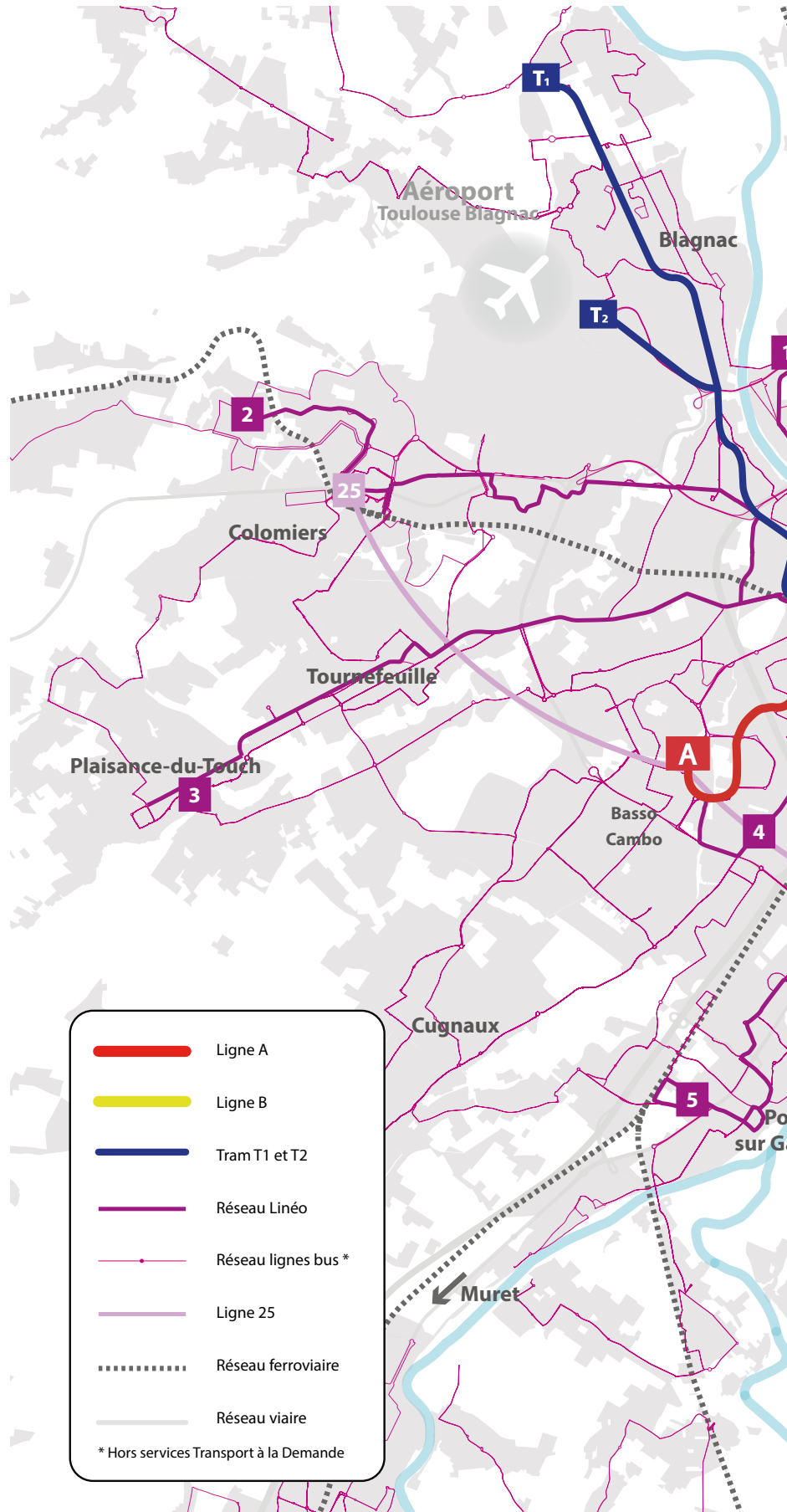
9 Linéo

138 lignes de Bus

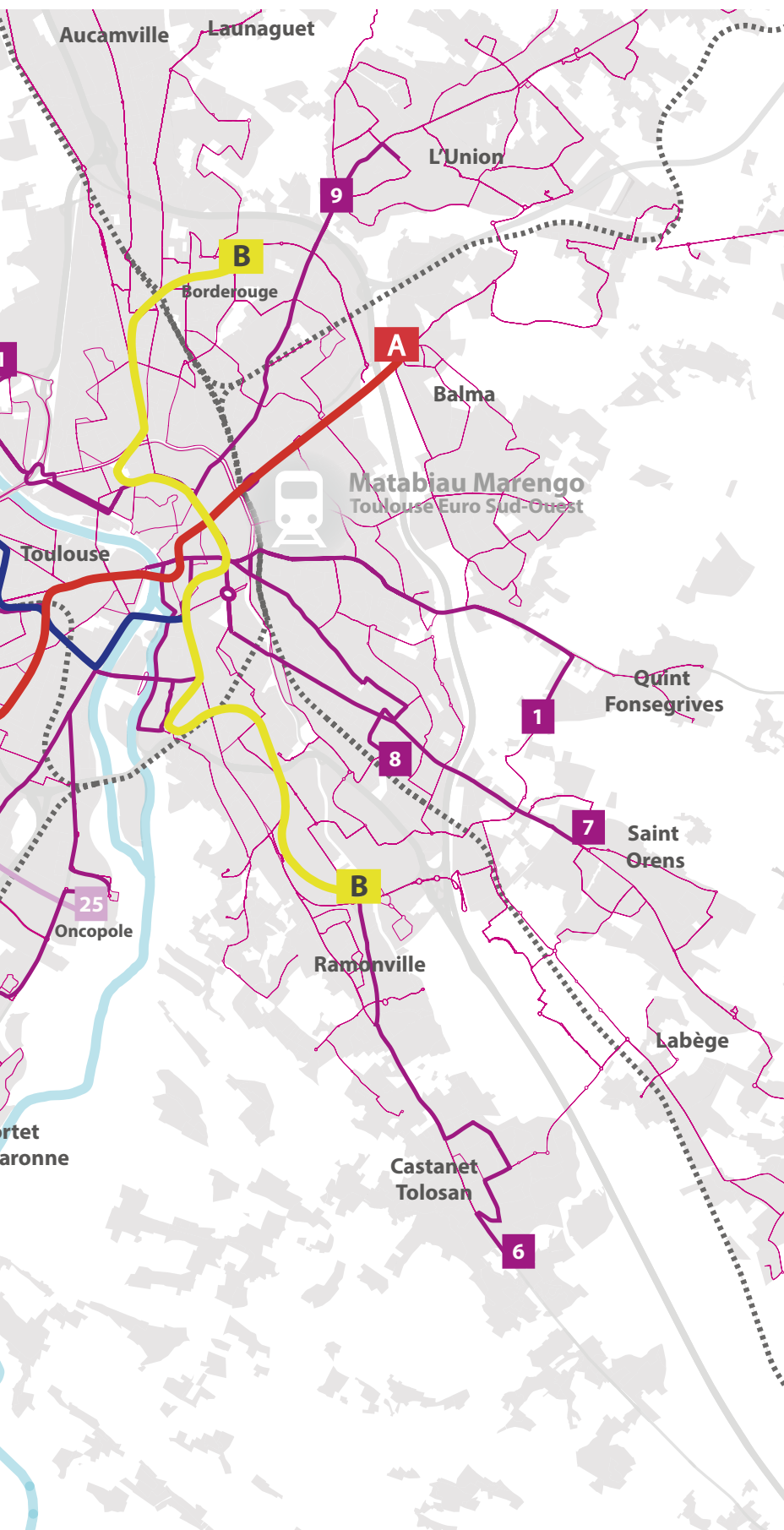
38 stations de métro

28 stations de tramway

3 500 points d'arrêt bus



2021

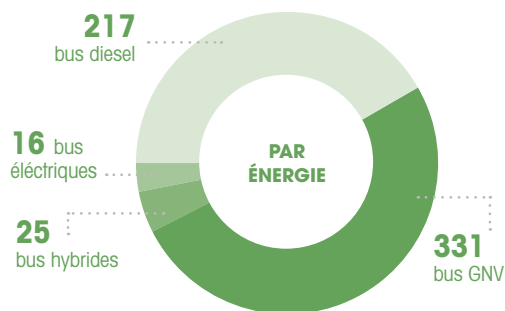
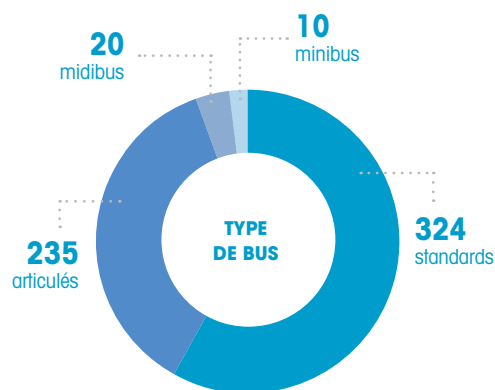


PARC MATERIEL ROULANT TISSEÓ

 **116** rames métro

 **28** rames tramway

 **589*** bus



REMISAGE ET MAINTENANCE

3 dépôts bus capacité 700 places

2 garages ateliers métro

1 centre de maintenance tramway

INTERMODALITÉ

 **17 P+R**

8 parcs avec accès réglementé

9 parcs avec accès non réglementé

Capacité : **7 781** places

 **7** parcs vélos (Basso Cambo en travaux)

424 places en parc (Basso Cambo en travaux : 50 places)

460 arceaux en surface

*Parc bus à fin décembre 2021 - Hors parc en sous traitance

ACTIONS & PROJETS 2021





1 | LE MÉTRO



2 | TÉLÉO
ET TRAMWAY



3 | LE RÉSEAU BUS



4 | UN RÉSEAU
ACCESSIBLE
POUR TOUTES ET TOUS



5 | ÉCOMOBILITÉS
ET INNOVATIONS



6 | DE NOUVEAUX
PÔLES D'ÉCHANGES



MÉTRO

Des avancées significatives en 2021 pour les trois projets « phares » du mode métro.

Document non contractuel © Architectes urbanistes Séquences Image Les yeux Carrés

3^{ème} ligne de métro, Ligne Aéroport Express et Connexion ligne B

Après la signature du marché système avec Alstom, c'est plus d'un milliard d'euros de travaux qui vont être engagés d'ici 2023.

Une convention entre l'Etat, l'Agence de Financement des Infrastructures de Transport (AFITF) et Tisséo Collectivités a été signée à l'automne 2021. Elle fait bénéficier le projet de 3^{ème} ligne de métro et de Ligne Aéroport Express du soutien financier de l'Etat à hauteur de 200 millions d'euros, dans le cadre du plan **France Relance 2020-2022**.

En 2021 Tisséo Collectivités a préparé le dossier **MIE** pour l'appel à projet de l'Union Européenne « **Mécanisme pour l'Interconnexion en Europe** ». Un soutien financier de l'Europe est sollicité pour participer au financement des études de la 3^{ème} ligne de métro et de la Ligne Aéroport Express. La décision d'attribution des subventions MIE sera annoncée au mois de juin 2022 et la signature des conventions est prévue à partir d'octobre 2022.



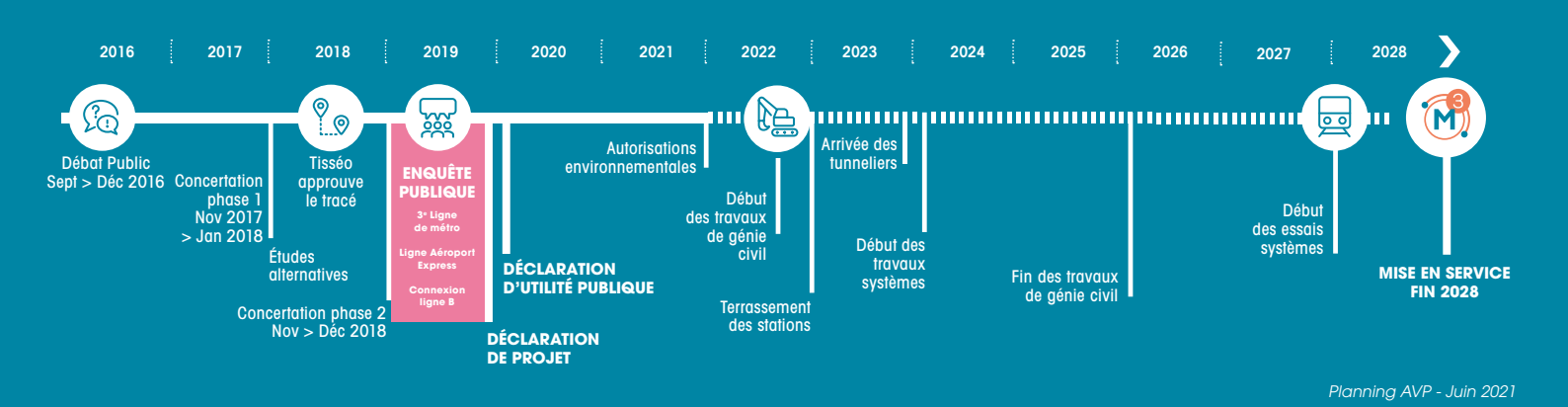
Ces projets représentent un signal fort pour la mise en œuvre du Plan de relance économique.

Jean-Michel Lattes,
Président de Tisséo
Collectivités

FINANCEMENT

3^{ème} ligne de métro

- 200 M€ (État)
- 130 M€ (Région Occitanie)
- 102 M€ (Département de la Haute-Garonne)
- 9,8 M€ (Europe)



Planning AVP - Juin 2021

La troisième ligne de métro

Début juin 2021, les études d'avant-projet (AVP) de la 3^{ème} ligne de métro ont été approuvées par le Comité Syndical de Tisséo Collectivités.

Ces études de conception de l'infrastructure et des stations ont permis de confirmer :

- l'enveloppe prévisionnelle des opérations pour un montant de 2 630 millions d'euros (euros 2017)
- le planning des opérations
- la date de mise en service de fin 2028.

À la suite de cette approbation, les études Projet (PRO) relatives au gros œuvre ont été engagées et les Dossiers de Consultation des Entreprises (DCE) ont été préparés. Les premières consultations des entreprises chargées de réaliser les travaux de génie civil de la 3^{ème} ligne de métro ont été lancées à la fin de l'automne 2021.

L'obtention d'un arrêté préfectoral d'Autorisation Environnementale est nécessaire pour réaliser les travaux de génie civil et pour effectuer des travaux de libération d'emprises (dévoisement de réseaux, intervention sur les arbres, démolition de bâti, etc.).

- Le dossier a été préparé par Tisséo et déposé auprès des services de l'Etat le 15 janvier 2021 pour instruction officielle. Il présente les impacts du projet sur certains domaines (nature - espèces protégées - bâtis classés - zones inondables ...) ainsi que les mesures d'évitement, de réduction et de compensation mises en œuvre par Tisséo Collectivités ;
- Après obtention de plusieurs avis au cours de l'année 2021 (MRAE, Ministère chargé des sites, Conseil National de la Protection de la Nature), l'enquête publique s'est déroulée du 15 décembre 2021 au 28 janvier 2022 ;
- Le rapport et les conclusions de la commission d'enquête seront disponibles début mars 2022. L'arrêté d'Autorisation Environnementale est attendu en avril 2022.

Les études préliminaires du programme du garage-atelier de la 3^{ème} ligne

de métro se sont déroulées au cours de l'année 2021. Le programme sera finalisé dans le courant du premier trimestre 2022.



LA COORDINATION DES CHANTIERS

À partir de 2022 et jusqu'en 2026, 40 chantiers seront menés simultanément. Des dispositifs sont prévus afin d'anticiper au maximum les mesures à prendre et limiter ainsi les nuisances :

- des rencontres avec les territoires
- une cellule spéciale pour coordonner les interventions
- un dispositif de médiation et une information des riverains
- l'installation des « maisons du métro » situées à des points stratégiques de l'itinéraire.

UNE DÉMARCHÉ ENVIRONNEMENTALE VOLONTARISTE

L'ambition est d'intégrer les principes de l'économie circulaire, de valoriser les déchets et d'optimiser la consommation d'énergie dans sa réalisation.

Il faut souligner les aspects suivants :

- Une éco-conception au service du confort, de la santé, du cadre de vie
- Des matériaux éco-responsables
- La maîtrise de la ressource en eau
- Des mesures compensatoires et d'accompagnement.

ENVIRONNEMENT ET TRAITEMENT DURABLE

- Un métro 100% électrique
- Un impact sur la faune et la flore réduit grâce à une infrastructure insérée à 80% en souterrain
- Au moins 2 arbres replantés pour chaque arbre abattu en raison des travaux - Plantation de 5 000 arbres en compensation au total
- 30 hectares de compensation des impacts sur la biodiversité
- Un métro éco-conçu pour garantir la qualité de l'air à l'intérieur des stations et des rames
- 531 000 km par jour de trajets en voiture évités dans l'agglomération, soit 45 000 tonnes équivalent CO₂ évitées chaque année

MAISON DU MÉTRO

Trois « maisons du métro » sont prévues le long des 27 kilomètres de l'itinéraire : Colomiers ancienne poste, Toulouse secteur François Verdier et Labège.

Le projet de 3^{ème} ligne de métro y sera présenté et explicité dans toutes ses composantes. Les habitants pourront se tenir informés de l'actualité du projet et de son avancement notamment concernant leur environnement immédiat. Les médiateurs seront présents également pour revenir au quotidien sur les impacts du chantier.



CHIFFRES CLÉS

Projet 3^{ème} ligne de métro




- 21 stations
- 27 kms intégralement en site propre
- 41 km /h de vitesse commerciale
- 3'25 de fréquence au démarrage
- 200 000 voyageurs /jour attendus à terme
- 2,63 Mds € d'investissement

Apport du projet 3^{ème} ligne de métro

- 100 000 habitants et 80 000 emplois à moins de 600 m des stations
- 90 000 déplacements quotidiens évités
- + 35 000 emplois /an grâce à la construction et au fonctionnement
- Bilan socio économique positif : +3,5 Mds €

UN ARRÊTÉ D'AUTORISATION ENVIRONNEMENTALE : ÇA SERT À QUOI ?

Cette procédure est nécessaire pour réaliser les travaux de construction de la 3^{ème} ligne de métro et plus particulièrement pour :

POURQUOI ?	SUR QUEL SECTEUR ?	AVIS OBTENUS
 <p>Construire des ouvrages en zones inondables de la Garonne et de l'Hers – Mort Préciser les modalités de rejets des eaux pluviales et de chantier</p>	<ul style="list-style-type: none">• Pôle d'échange des Sept Deniers, garage-atelier, puits• Viaduc et station Montaudran Innovation Campus	<ul style="list-style-type: none">• Un avis de la Mission Régionale d'Autorité Environnementale (MRAE) sur la qualité de l'étude d'impact et la prise en compte de l'environnement dans le projet• Étude jugée de grande qualité, globalement claire et bien structurée• 24 juin 2021
 <p>Déroger à l'interdiction de destruction d'habitats et d'espèces protégées</p>	Au sud des pistes de l'aéroport, au niveau du garage-atelier et dans la partie sud de la zone d'activités de Labège Enova	<ul style="list-style-type: none">• Un avis favorable du Conseil National de la Protection de la Nature (CNPN)• 23 septembre 2021
 <p>Réaliser des travaux en site classé</p>	Le tunnel doit passer sous le Canal du Midi en deux endroits : <ul style="list-style-type: none">• entre les stations Marengo et F. Verdier• au niveau du port Saint-Sauveur	<ul style="list-style-type: none">• Un avis favorable du Ministère de la Transition Écologique et Solidaire• 9 juin 2021

Ligne Aéroport Express

En juillet 2021, les études d'avant-projet de la Ligne Aéroport Express ont été approuvées par le Comité Syndical de Tisséo Collectivités.

Les études ont permis de confirmer l'enveloppe prévisionnelle de l'opération de la Ligne Aéroport Express soit 27 millions d'euros. L'actualisation du planning aboutit à une mise en service fin 2026.

Les études PRO ont été engagées ainsi que la préparation des Dossiers de Consultation des Entreprises.

CHIFFRES CLÉS

Projet Ligne Aéroport Express

- 4 stations
- 2,3 km de longueur de tracé
- 27 M€
- 5' de fréquence
- 17 000 voyageurs /jour projetés à terme



RAPPEL DES ENJEUX DU PROJET LIGNE AÉROPORT EXPRESS

L'aéroport international de Toulouse-Blagnac a pour objectif d'accueillir d'ici 2030 un trafic de 12 millions de passagers.

La solution de la Ligne Aéroport Express est la réponse performante, innovante et maîtrisée financièrement pour assurer la desserte de l'aérogare et de la zone aéroportuaire. Cette ligne à haute fréquence utilisera les infrastructures de l'actuel tramway T2 pour relier l'aéroport en moins de 6 minutes. Elle offrira une correspondance à la 3^{ème} Ligne de métro et au tramway T1 à la nouvelle station « Blagnac - Jean Maga ». En 2030, la 3^{ème} Ligne de métro combinée à la ligne Aéroport Express permettra de relier le centre-ville (gare Matabiau) à l'aéroport en 22 minutes. Cela positionnera l'aéroport en 7^{ème} position des temps de parcours centre-ville aéroport les plus attractifs sur 42 aéroports européens.

PACTE URBAIN 3^{ÈME} LIGNE DE MÉTRO ET LIGNE AÉROPORT EXPRESS - CONNEXION LIGNE B

Le pacte urbain est un document cadre qui précise les conditions d'équilibre et d'évolution du développement urbain dans un environnement proche de l'infrastructure de transport (10 minutes à pied). Il définit les conditions de structuration et d'attractivité des pôles d'échange multimodaux ainsi que les opportunités de restructuration du réseau.

Le pacte urbain de la 3^{ème} Ligne de métro et de la ligne Aéroport Express - Connexion Ligne B concilie le développement des mobilités et de l'urbanisme pour les vingt prochaines années dans l'objectif d'offrir une capacité d'accueil de 53 000 habitants et 45 000 emplois. Le Pacte Urbain a été approuvé en Comité Syndical en février 2021. Il est signé par l'ensemble des partenaires : Région, Département, Tisséo Collectivités, Toulouse Métropole, Sicoval, les communes de Blagnac, Colomiers, Labège, Ramonville et Toulouse.



Document non contractuel © Architectes urbanistes Séquences – Image Les yeux Carrés " future station INPT de la Connexion Ligne B "

RAPPEL DES ENJEUX DU PROJET CONNEXION LIGNE B



La ligne B actuelle sera prolongée de 2 stations pour offrir une correspondance directe à la 3^{ème} Ligne de métro à la station Institut National Polytechnique de Toulouse (INPT).

- L'essentiel du tracé de 2,7 km sera en aérien. Le viaduc franchira l'autoroute, l'Hers, la RD916 et le lac de l'INPT.
- Le raccordement à la station Ramonville sera en souterrain (environ 500 mètres de tunnel) pour passer sous le Canal du Midi et l'avenue Latécoère.
- La voie de métro sera double entre les stations Ramonville et Parc Technologique du Canal.
- La voie de métro sera simple entre les stations du Parc Technologique du Canal et de l'Institut National Polytechnique de Toulouse.
- La correspondance entre CLB et la 3^{ème} Ligne de métro sera facilitée par des quais au même niveau à la station INPT.

CLB : Connexion Ligne B

Le Comité Syndical du 15 décembre 2021 a approuvé les études d'avant-projet (AVP) du projet Connexion Ligne B qui concernent :

- Les infrastructures : le viaduc, les ouvrages souterrains, les stations, les aménagements urbains,
- Les systèmes de transport VAL et les différents équipements.

Un investissement de 97 millions d'euros, dont 82 millions d'euros pour l'attribution du marché système à la société Siemens Mobility a été validé.

Sur la base des études, l'enveloppe financière prévisionnelle est portée de 182,5 millions d'euros (valeur 2017) à 227 millions d'euros. Cette hausse de 44,5 millions d'euros s'explique par la prise en compte des modifications des études AVP, de l'évolution du coût du système et de l'actualisation du coût du foncier, des déviations de réseaux et des frais de maîtrise d'ouvrage, du fait du décalage de planning.

La mise en service est prévue pour la rentrée 2027. Les travaux préparatoires devraient démarrer au printemps 2022, dès que le dernier arrêté d'Autorisation Environnementale concernant la Loi sur l'Eau aura été obtenu, en février/mars 2022.

CHIFFRES CLÉS

- **Projet CLB**
 - 3 stations dont 2 nouvelles
 - 2,7 km de longueur de tracé
 - 4'30 à 6' de fréquence (1 rame sur 4)
 - 227 M€ d'investissement
 - 14 000 voyageurs /jour projetés à terme

FINANCEMENT

- **Connexion ligne B**
 - 20,5 M€ (État)
 - 20 M€ (Région Occitanie)
 - 65 M€ (Département de la Haute-Garonne)

Œuvres d'art dans le Métro

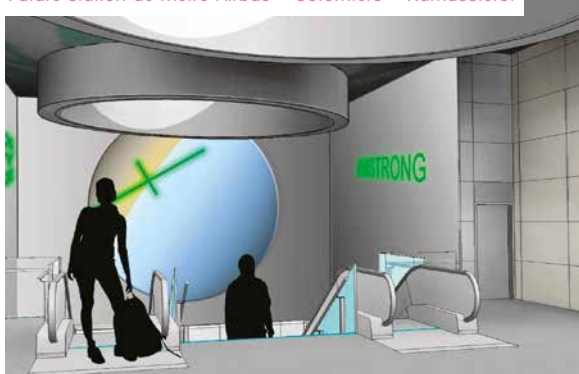
Tisséo Collectivités mène une politique de développement artistique dans les espaces publics en intégrant la réflexion sur les œuvres d'art le plus en amont possible du projet 3^{ème} ligne du métro et de la connexion ligne B. Ces futures œuvres vont enrichir le patrimoine artistique de Tisséo Collectivités qui compte aujourd'hui 48 œuvres d'art contemporain. Cette nouvelle sélection fait intervenir des artistes de renom mais également des artistes émergents et présente une palette variée des tendances de l'art.

CONCOURS

- Jury composé de **16** membres élus (CAO) et personnes qualifiées du secteur professionnel
- **94** dossiers de candidature
- **45** artistes retenus par le jury du 4 février 2020
- **20** projets sélectionnés par le jury du 18 janvier 2021
- **2** projets sélectionnés lors d'une deuxième étape de concours restreint par le jury du 6 septembre 2021 (72 dossiers et 6 artistes sélectionnés) – Stations Montaudran et Toulouse Lautrec
- **4 M€** d'investissement

Œuvre « Odysée α , un simulateur de rêve » de René Sultra et Maria Barthélémy.

Future station de métro Airbus – Colomiers – Ramassiers.



Œuvre « Grottesco » d'Eva Jospin.

Future station de métro Jean Rieux.



Œuvre « Les mers amniotiques » de Jean Denant.
Future station de métro Labège La Cadène



La démarche de conception intègre les problématiques relatives à la maintenance de l'œuvre dans l'objectif d'assurer la pérennité de l'œuvre et de maîtriser les coûts de maintenance et de conservation.

Sylvie VEYRAC, Ingénieur Tisséo Collectivités

LES CARTELS

Tisséo Collectivités propose aux voyageurs un parcours culturel lors des déplacements sur les lignes de métro. Des cartels en couleurs ont fait leur apparition sur les lignes A et B. Ils invitent les voyageurs à (re)découvrir les œuvres d'art et l'histoire des noms associée aux stations de métro. Dans chacune des stations, trois couleurs de panonceaux (cartels) ont été mis en place.

- Les cartels bleus présentent le nom de l'artiste et son œuvre.
- Les cartels gris mentionnent le nom de l'architecte de la station.
- Les cartels jaunes se réfèrent aux pictogrammes associés au nom de la station. Ce pictogramme est un repère visuel permettant aux voyageurs en situation de déficience cognitive ou aux personnes rencontrant des difficultés de lecture de se déplacer en toute autonomie sur le réseau.





Renouvellement des escaliers mécaniques de la ligne B

Le projet de renouvellement des escaliers mécaniques de la ligne B est une opération qui se poursuivra jusqu'en 2026 avec la fermeture ponctuelle de 16 stations de la ligne B sur une durée moyenne de 4 semaines. Dans chaque station le chantier dure entre 4 et 5 mois. La mise en service du premier escalier mécanique de la ligne B « renouvelé » à la station Ramonville a eu lieu en 2021. L'opération se poursuivra en 2022 sur les stations Minimés, Palais de Justice, Borderouge, François Verdier et Jeanne d'Arc.

À SAVOIR

- **Métro jusqu'à 3h** : depuis septembre 2021, les deux lignes de métro circulent jusqu'à 3 heures du matin les jeudis, vendredis et samedis toute l'année.
- **Les nouveaux appareils seront munis d'un système de surveillance** en temps réel qui permettra d'optimiser leur disponibilité pour les usagers.
- **Sécurité** : 3,5 millions d'euros investis dans la vidéoprotection des rames de métro. Déploiement sur les lignes A et B.

CHIFFRES CLÉS

- **22 M€ HT d'investissement** (contrat d'installation et de maintenance)
- **77 appareils** à renouveler
- **3 appareils** à transformer en escaliers fixes
- **6 années** de travaux



Deux démarches innovantes

Mon Métro d'image en image

Elaboré avec l'appui de conseillers pédagogiques grâce à un partenariat avec l'Éducation Nationale et créé par des étudiants du Lycée des Arènes, « Mon métro d'image en image » est un dispositif conçu pour les personnes en situation de handicap cognitif et plus largement pour les personnes qui ne peuvent pas lire.

Les principales actions visées par la signalétique :



Se repérer dans l'espace



Sélectionner l'information



Trouver sa station



Mémoriser les étapes de son déplacement

En 2021, ont été produits :

- Un jeu « 1, 2, 3 Tisséo » (trois jeux en un) qui favorise l'apprentissage de l'autonomie, le repérage dans les déplacements et la mise en valeur du respect des règles pour voyager en toute tranquillité,
- Un livre rédigé par Adèle Naudy, retrace l'élaboration des visuels d'identification des stations et la démarche collaborative qui a permis de créer les visuels en 2017.

Ces objets ont été offerts aux écoles des 108 communes desservies par le réseau Tisséo en 2021.



Démarche BIM : une méthode de travail innovante

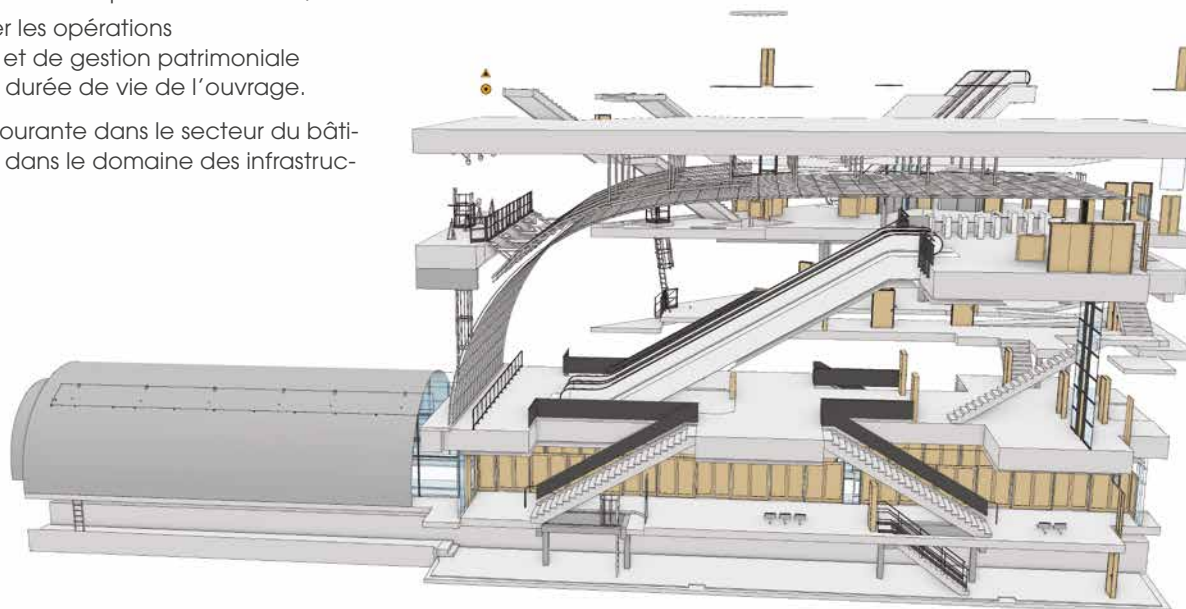
À l'occasion du projet de construction de la 3^{ème} Ligne de métro, Tisséo Collectivités se lance dans la démarche **BIM (Modélisation des Informations du Bâtiment)** qui consiste en la modélisation 3 dimensions des ouvrages construits.

Trois objectifs sont poursuivis par cette démarche :

- Définir et créer les éléments en phase de conception,
- Compléter les données en phase de travaux,
- Suivre et conforter les opérations de maintenance et de gestion patrimoniale pendant toute la durée de vie de l'ouvrage.

Cette démarche, courante dans le secteur du bâtiment, est novatrice dans le domaine des infrastruc-

tures de transport puisqu'à ce jour seules Londres (projet HS2) et Toulouse se sont lancées dans cette aventure. **Le projet de Toulouse a reçu la distinction « BIM d'argent » lors des études préliminaires en 2017.** En collaboration avec Tisséo Ingénierie, maître d'ouvrage délégué de la 3^{ème} Ligne, et Tisséo Voyageurs futur exploitant de la ligne, Tisséo Collectivités a mis au point **la classification des « objets » qui constitueront la maquette BIM. Cette classification comporte 9 niveaux et décline 1 285 objets identifiés par métier.**



Station Carmes ligne B

TELÉO & TRAMWAY

2021, a été une année de préparation du lancement de Téléo avec la réalisation du second œuvre des stations, la mise en place des câbles définitifs sur les pylônes et les premiers essais du système avec les cabines.

L'ouverture au public est planifiée pour le 14 mai 2022.

Téléo

Le téléphérique urbain reliera l'Oncopole (3 000 emplois) à l'Université Paul Sabatier (30 000 étudiants) en passant par l'hôpital de Rangueil (CHU de Toulouse - 210 000 consultations médicales par an) en 10 minutes seulement au lieu de 30 minutes en voiture.

I Survoler

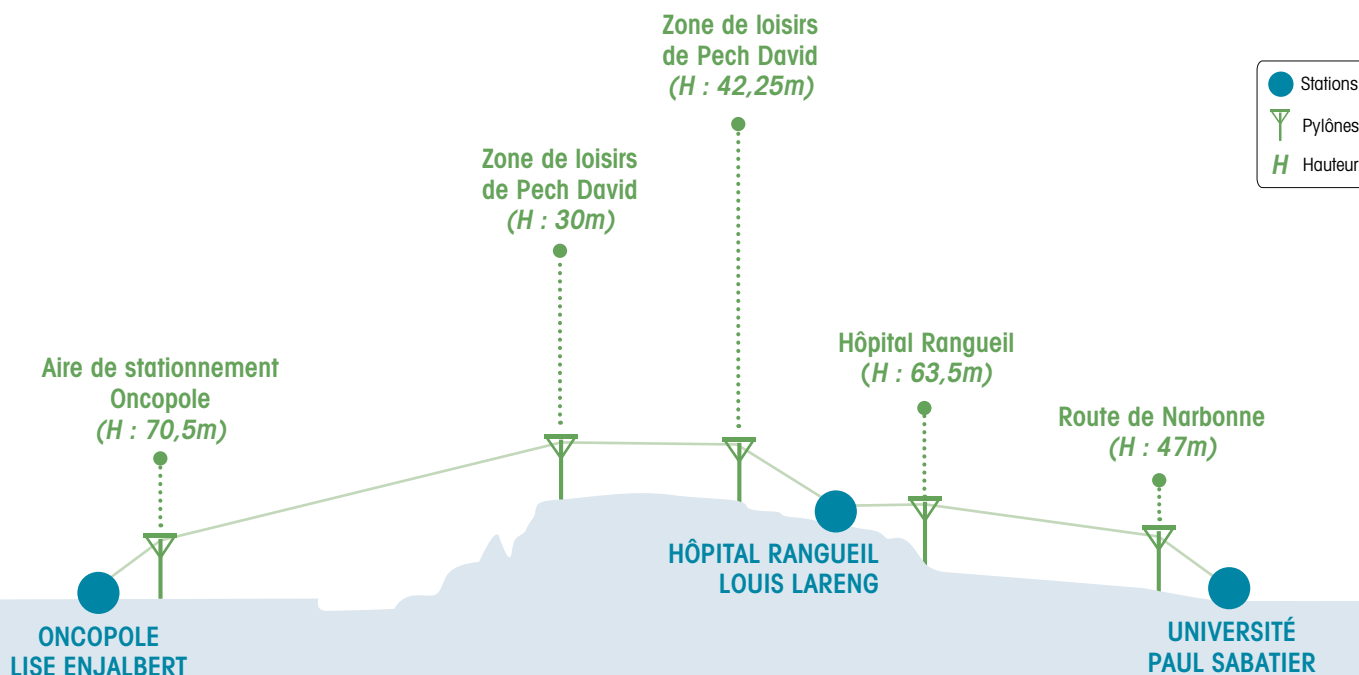
Avec 3 stations et un tracé d'une longueur de 3 km, Téléo est le téléphérique urbain le plus long de France.

Le groupement POMA - Bouygues a en charge la conception, la réalisation et la maintenance.

Il permettra de connecter les sites d'activité économique importants comme l'Institut Universitaire du Cancer, les Laboratoires Pierre Fabre, Sanofi, la Faculté de médecine au réseau Tisséo.

Il est le maillon structurant de la « Ceinture Sud » qui reliera à l'ouest Basso Cambo et Colomiers (ligne 25) et à l'est la zone de Malepère et Saint Orens (ligne 78).

Le choix du mode de transport par câble s'est imposé au regard de la topographie des lieux. Téléo franchit la Garonne et une zone naturelle préservée.



Un transport écologique

Le projet préserve le paysage très qualitatif des coteaux de l'Hers et des bords de Garonne.

Cadre de vie préservé

La technologie retenue « 3S » limite les emprises au sol des infrastructures techniques en réduisant le nombre de pylônes à 5 au lieu de 20 sur le parcours. Les arbres impactés par le chantier sont remplacés dans une proportion de deux pour un. Le système performant 100% électrique produit peu d'impact sonore, toutes les cabines sont sans motorisation.

Protection de la faune et de la flore

Des écologues ont été régulièrement consultés afin de s'assurer que l'infrastructure ne perturbe pas la vie d'espèces protégées.

Transition énergétique

Alternative efficace à la voiture, en connexion avec les autres modes structurants du réseau, Téléo contribue à la réduction des gaz à effet de serre : 2 à 3 fois moins polluant que la voiture.

CHIFFRES CLÉS

- 8 000 voyageurs /jour attendus
- 1 500 voyageurs /heure /sens
- 10 min de trajet
- Une cabine de 34 places toutes les 90 secondes
- 15 cabines en ligne
- 100% accessible PMR*

Tramway

Achat de rames de Tramway

Dans un objectif commun de recherche d'optimisation des coûts, Tisséo Collectivités, Brest Métropole et Grand Besançon Métropole ont décidé de se regrouper pour passer une commande de rames de tramway.

Ce groupement présente deux avantages :

- Lancer une commande attractive pour les industriels avec la possibilité **d'obtenir des offres plus compétitives**. Au minimum, 23 rames devraient être achetées en une seule commande au lieu de 5 à 10 rames par réseau ;
- **Optimiser l'achat** pour les 3 réseaux concernés avec la réalisation d'une économie d'échelle, permettant de mutualiser les frais fixes de conception et de production des rames ;

Tisséo Collectivités prend part à cet achat pour 9 rames destinées à renforcer l'offre T1 (3 rames) et équiper la Ligne Aéroport Express (6 rames spécifiques pour la desserte aéroport).

Un nouveau mode de transport intégré au réseau Tisséo

Un même titre de transport pour le téléphérique, le bus, le tramway et le métro.

FINANCEMENT

- Budget : 82,4 M€
- Subventions : 11,8 M€



Projet cofinancé par le Fonds Européen de Développement Régional

5,2 M€

6,6 M€



CHANTIER VISITÉ

Près de 40 groupes de visiteurs ont visité le chantier en 2021. Ce sont des professionnels de l'ingénierie, des universitaires et des élèves, des élus nationaux et locaux, des entrepreneurs du bassin de desserte ainsi que des congressistes du salon RNTP qui s'est tenu à Toulouse en septembre.



RÉSEAU BUS

Une année de reprise : des premiers signes positifs de reprise de la fréquentation du réseau qui atteint 148,6 millions de validations en 2021 et affiche une hausse de 21,7% par rapport à 2020. Le Bus est le mode qui enregistre la plus forte progression de fréquentation par rapport à 2020, de l'ordre de 24,5%.

Le réseau de bus Tisséo

Le réseau bus en 2021

- 70% de l'offre globale Tisséo avec 25,6 M de km
- 35,6% de la fréquentation du réseau représentant 52,5 M de voyages annuels

Le réseau de bus dessert les 108 communes du ressort territorial. L'attractivité du réseau réside dans la pertinence du maillage entre les différents modes bus-métro-tramway.

Les lignes de bus à haut niveau de service, Linéo, complètent l'offre structurante des modes métro, tramway et bientôt Téléo. Les autres lignes constituent le réseau « associé » à ce réseau structurant pour développer le maillage de proximité.

Le service Linéo : des lignes de bus à haut niveau de service

Cette offre se caractérise par une grande régularité et une forte fréquence. Elle est 100% accessible et propose une information voyageurs en temps réel.

À fin 2021, le réseau Linéo, c'est :

- 9 Linéo en service et 5 nouveaux Linéo à l'étude
- Plus de 400 écrans embarqués et 220 bornes aux arrêts pour l'information en temps réel
- 49 km de voies réservées
- 100% des arrêts accessibles

L'année 2021 est marquée par la préparation des futurs Linéo 10, 11, 12 et 14 :

PHASE RÉALISATION DE TRAVAUX

- **Linéo 10** (Fenouillet – Aucamville – Toulouse)
Mise en service : septembre 2022,
- **Linéo 11** (Frouzins – Basso Cambo) :
Mise en service : janvier 2023.

PHASE APPROBATION DU PROGRAMME

- Futur **Linéo 12** (Borderouge – Roseraie – Montaudran – Rangueil).
Mise en service prévue en 2024 - 2025.

NOUVEAU COULOIR BUS ENTRE FENOUILLET ET ST-ALBAN SUR LE FUTUR LINÉO 10 PHASE ÉTUDES PRÉALABLES

- Définir l'itinéraire et les aménagements du futur **Linéo 14** (Basso Cambo – Arènes – Marengo-SNCF),
- Définir l'itinéraire et les aménagements du futur **Linéo 7** (Saint-Orens Lycée – Université Paul Sabatier).

Activité Linéo à fin 2021

- Offre kilométrique : 22% de l'offre Bus avec 9 Linéo
- Validations : 39% des validations Bus

PACTE URBAIN LINÉO 10 : APPROBATION COMITÉ SYNDICAL DU 7 AVRIL 2021

Au Nord de la Métropole sur les communes de Toulouse, Aucamville, Fonbeauzard, Saint-Alban, Fenouillet, le périmètre concerné par le pacte urbain accueille près de 42 500 voyageurs potentiels dont plus de 28 000 dans le corridor de 400 m d'attractivité du Linéo 10. L'objectif est d'assurer une articulation plus efficace entre les politiques urbaines et de mobilités.

Le réseau de bus complémentaire : associé au réseau structurant

Réseau de bus complémentaire à fin 2021

- **138 lignes** (dont 30 lignes scolaires)
- Offre kilométrique : **78%** de l'offre bus
- Validations : **61%** des validations bus
- **23,6%** de l'offre bus est sous traitée
 - **6 M** de kilomètres
 - **193** véhicules

UNE CONCERTATION AU PLUS PRÈS DES TERRITOIRES

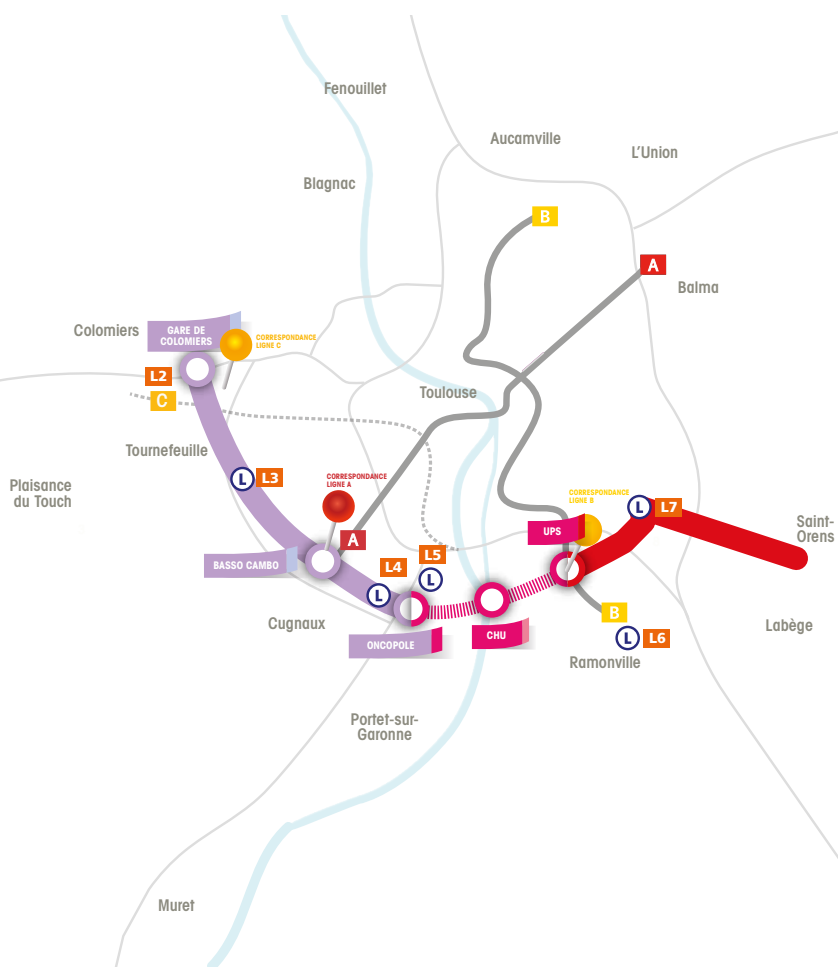
En 2021, 14 Commissions Territoriales Réseau se sont tenues dans les territoires.

Elles ont permis d'informer et de concerter les 108 communes du ressort territorial, de recenser, d'identifier leurs besoins en termes de déplacements et de valider les projets d'évolution d'offre sur leur territoire. L'objectif est de définir un réseau plus maillé, en accompagnement des dynamiques urbaines.



À SAVOIR

- **Impacts de la crise sanitaire :** la fréquentation des 9 premiers Linéo en service a résisté à la crise du Covid, avec environ 84% de la fréquentation nominale : 93 000 voyageurs par jour contre 110 000 voyageurs par jour avant Covid.
- **Certification AFNOR des lignes Linéo :** les lignes Linéo, L1 à L9, ont obtenu la certification AFNOR en novembre 2021 dans le cadre de la démarche annuelle de certification des lignes structurantes du réseau (Métro-Tram-Linéo).



CEINTURE SUD : MISE EN SERVICE DE LA LIGNE 25 EN SEPTEMBRE 2021

La ligne 25 est le maillon ouest de la « Ceinture sud ». **Première « ligne emploi » à l'ouest**, elle constitue un axe transversal de 15 km et dessert les bassins d'emploi du sud-ouest entre l'Oncopole et Colomiers. Ligne à forte fréquence, 10 minutes en heure de pointe, elle se connecte au téléphérique urbain à Oncopole. Elle transporte quotidiennement 1 700 voyageurs, et devrait atteindre l'objectif de 3 000 voyageurs par jour en mai 2022.



INAUGURATION DU NOUVEAU DÉPÔT GNV À COLOMIERS LE 27 OCTOBRE 2021

Ce dépôt est le troisième équipé d'une station de compression GNV. Les travaux ont consisté en l'installation d'une station de compression de gaz, d'infrastructures de chargement des bus et de postes de charge rapide.

DE NOUVELLES MISES EN SERVICE EN SEPTEMBRE 2021

De nouveaux itinéraires :

- ligne 15 pour une meilleure desserte du boulevard de Suisse,
- ligne 26 en liaison avec la couverture du quartier Grand Selve,
- ligne 32 pour une desserte au plus près des grands générateurs, du secteur ouest (gare de Brax, lycée de Pibrac).

Une expérimentation est menée sur les communes de La Salvétat-Saint-Gilles et Tournefeuille avec la ligne 121, en rabattement sur la Linéo 3.

Un parc de bus en renouvellement

Tisséo Collectivités poursuit sa politique en faveur des énergies les moins polluantes pour mettre à disposition des usagers un parc renouvelé pour un service de qualité.

En 2021, le parc bus a intégré 63 bus en énergie GNV commandés fin 2020 :

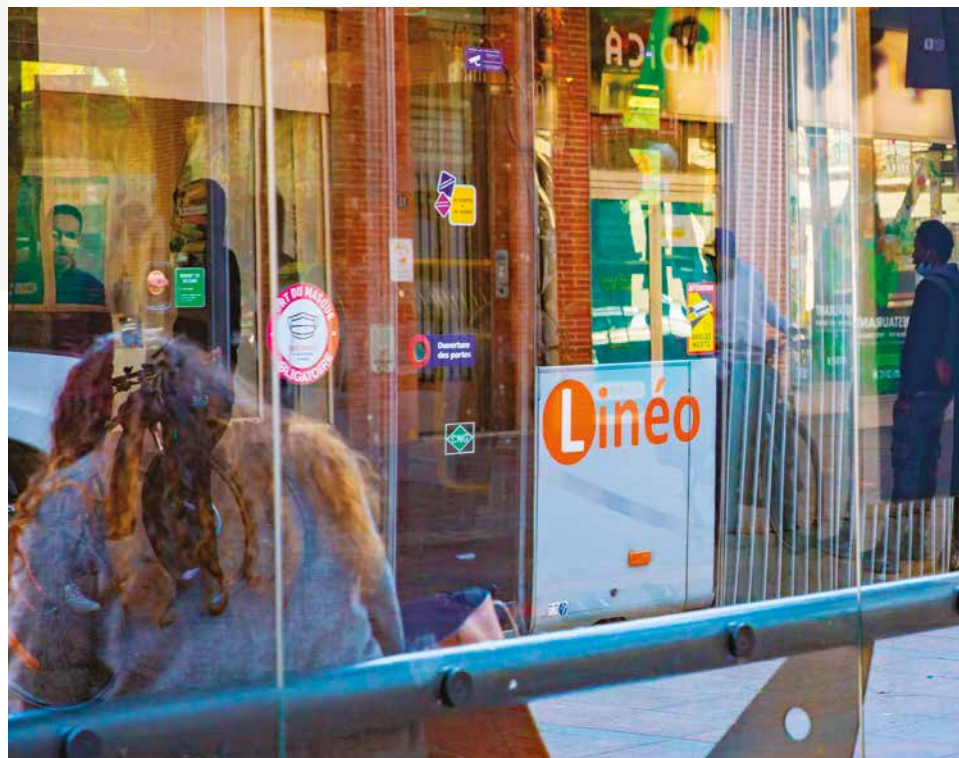
- 34 bus standard Iveco
- 29 bus articulés Mercedes

Au 31 décembre 2021, l'âge moyen du parc bus est de 8 ans et 4 mois.

NOUVEAU BUS ARTICULÉ CITARO (EVOBUS/MERCEDES) ET NOUVELLE LIVRÉE

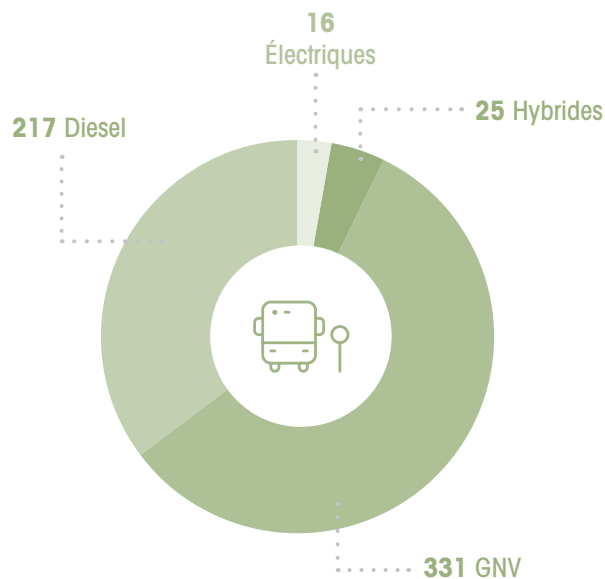
Le premier bus articulé, à la livrée « brique et pastel », a été officiellement réceptionné le 27 octobre 2021. Il s'agit du modèle Citaro du constructeur Evobus/Mercedes, d'une longueur de 18 mètres. Il offre 29 places assises et 71 places debout.

- 17 nouveaux bus articulés circuleront sur la ligne 14 : Basso-Cambo <> Marengo.
- Coût d'un bus articulé GNV : 420 000€ HT





PARC BUS PAR TYPE D'ÉNERGIE EN 2021



UN PARC " PROPRE " À 63%

Depuis 2014, place au GNV et à l'électrique.

L'état du parc à fin 2021 :

- 25 bus hybrides sur les lignes Linéo
- 16 bus électriques pour desservir l'aéroport et le centre-ville
- 310 bus énergie GNV
- 217 bus énergie diesel. Par rapport à 2020, 38 bus de cette catégorie ont été remplacés par des bus à énergie GNV.

La filière hydrogène est explorée par Toulouse Métropole, pour l'acquisition de 6 à 8 bus d'ici 2023 en fonction de l'offre industrielle et de la mise en service d'une station de production d'H2 Vert.



INFORMATION TECHNOLOGY
for PUBLIC TRANSPORT

INNOVATION BUS AU SEIN DE L'ASSOCIATION ITXPT

L'association européenne ITxPT (Information Technology for Public Transports) a été créée en 2014 dans le but de définir des standards adaptés au métier du transport pour les systèmes informatiques. L'objectif est d'améliorer l'**interopérabilité** entre les composants matériels et applicatifs utilisés afin de faciliter leur changement dans le cadre par exemple **d'un traitement d'obsolescence ou d'un changement de fournisseur**. Tisséo Collectivités a rejoint ITxPT en 2019.

La livraison fin 2020 des 45 bus IVECO Urbanway « labellisés » par l'association est une illustration concrète de ce type d'innovation.



CHIFFRES CLÉS

ITXPT

- **140 membres** de l'association :
 - AOM : Londres, Genève, Stockholm...
 - Industriels : RATP, Keolis, Transdev,...
- **24 membres** en France
- **70 composants** développés
- **18 véhicules** complets certifiés

UN RÉSEAU ACCESSIBLE

Tisséo Collectivités a adopté en 2015 le Schéma Directeur d'Accessibilité Programmée 2016 – 2018 (SDAP) et l'Agenda d'Accessibilité Programmée (AD'AP) qui se poursuivra jusqu'en 2024. L'accessibilité est une composante permanente de la construction de l'offre de service. Elle améliore la qualité de service pour toutes et tous.

Accessibilité

Tisséo Collectivités pense l'accessibilité tout au long du parcours voyageur quel que soit le type d'handicap. La réflexion s'organise à deux niveaux :

- l'intégration du sujet accessibilité dans le processus amont des projets,
- le maintien d'un échange régulier avec les associations.

Les ateliers

En 2021, 13 ateliers ont été organisés avec les associations autour des projets et de l'amélioration du parcours client :

- Projets de la 3^{ème} ligne du métro, du téléphérique urbain Téléo et des nouvelles rames du tramway,
- Amélioration du parcours client en correspondance entre les lignes A et B du métro dans la station Jean-Jaurès.

DEUX COMMISSIONS ANIMENT LE PLAN D'ACTIONS

Elles se sont réunies une fois chacune en 2021 :

- **Commission d'Accessibilité du Réseau - CARUT** > Concertation et échange avec les associations
- **Commission Accessibilité** > Définition de la Politique d'accessibilité avec les élus désignés

CHIFFRES CLÉS

Le réseau en 2021

- **84 arrêts** ont été mis en accessibilité en 2021
- À fin 2021, **89%** des voyages en bus se font à partir d'un arrêt de bus accessible
- **1,6 M€** investis en 2021 pour la mise en accessibilité des arrêts de bus

ATELIER ALSTOM LE 6 JUILLET 2021

A partir d'une maquette ergonomique et virtuelle de l'aménagement intérieur d'une future rame pour la 3^{ème} ligne de métro, l'atelier animé par la société ALSTOM a réuni 21 participants représentant de personnes en situation de tout type de handicap.

Cet atelier a permis de tester l'accessibilité et l'ergonomie des futures rames de métro.

Le test a été enrichi par les remarques des associations. Il contribuera à l'élaboration de la future maquette qui sera présentée en commission CARUT* de février 2022. Un film sur la méthode du **Design Inclusif** a été réalisé à partir d'images tournées lors de cet atelier et d'interviews.

www.tisseo-collectivites.fr/un-reseau-inclusif

* voir lexique p.64

Mobibus

MOBIBUS est un service public de transport collectif à la demande, destiné à faciliter les déplacements des personnes atteintes d'un handicap ne leur permettant pas d'être autonomes sur le réseau classique. Mobibus dispose d'une flotte adaptée pour répondre aux besoins des usagers sur le périmètre des 108 communes du ressort territorial.

Trois types de service sont proposés aux usagers :

- **Le service de « porte à porte ».** La prise en charge de l'usager se fait de la porte du lieu de départ jusqu'à la porte du lieu de destination. Une aide à la personne handicapée est apportée, si besoin, par le conducteur accompagnateur,
- **Le service « d'adresse à adresse »** assure une prestation sans accompagnement, avec une prise en charge et une dépose sur trottoir,
- **Le service « Le Lien »** est un service de rabattement vers des arrêts ou stations du réseau structurant.

CHIFFRES CLÉS

Service MOBIBUS

- **5 685 usagers** inscrits à Mobibus dont :
 - **601** nouveaux inscrits
 - **2 495** usagers actifs
- **145 310** voyages
- **943 430 km** commerciaux
- **70** véhicules adaptés

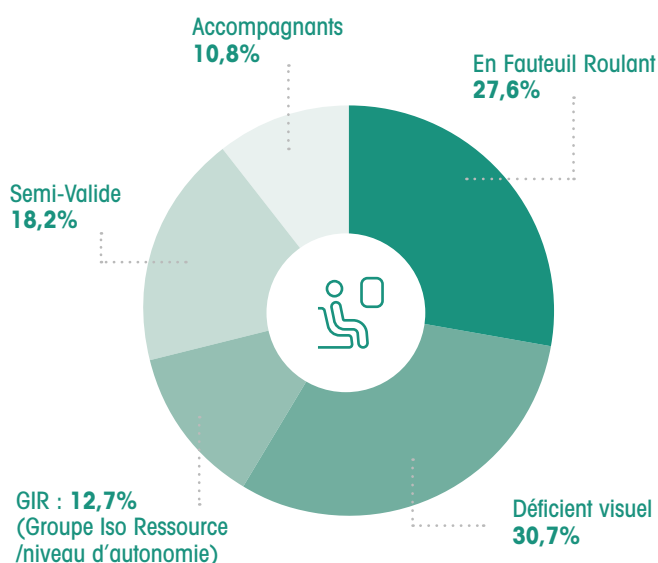
- **5,5 M€** coût de fonctionnement

Animation

- **3 comités** de suivi
- **4 commissions** d'accès
- **1 comité** tripartite Qualité
- **1 enquête** satisfaction usagers

Profil des usagers et répartition des voyages par type de service

5 685 usagers du service :



Répartition des 145 310 voyages annuels par type de service :

Transports " Porte à porte "	52,1%
Transports " Adresse à adresse "	47,8%
Transports " Le Lien "	0,1%

ENQUÊTE DE SATISFACTION

Comme chaque année, une enquête de satisfaction est menée auprès des usagers au mois de novembre.

En 2021, la note de satisfaction décernée par les usagers de Mobibus est 16,6/20.



ÉCOMOBILITÉS & INNOVATIONS



MARCHE



AUTO-PARTAGE



COVOITURAGE



TÉLÉTRAVAIL



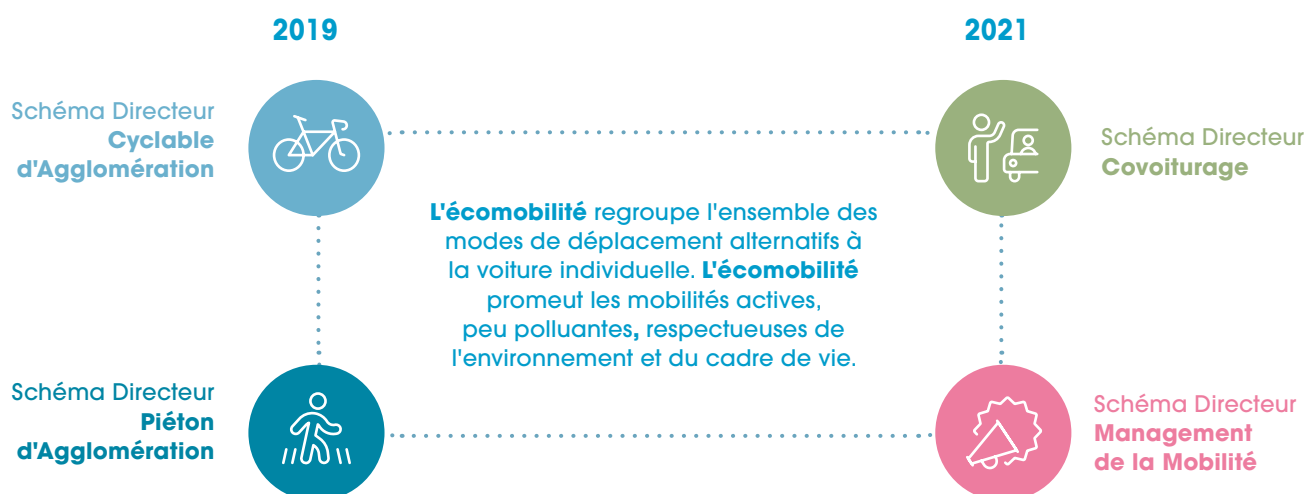
VÉLO

5 faits marquants en matière d'écomobilité en 2021



LES « PILIERS » DE L'ÉCOMOBILITÉ A TISSÉO

4 Schémas Directeurs donnent les orientations à suivre pour élaborer les plans d'actions de l'écomobilité.



Les programmes partenariaux

Accompagner les entreprises dans la recherche de propositions de solutions de déplacement « vertueuses » pour leurs salariés est un axe majeur développé par la collectivité. Tisséo Collectivités s'inscrit dans des programmes partenariaux pour expérimenter des propositions de services, des modèles de fonctionnement avec des opérateurs tiers, des innovations technologiques...

I Les suites du programme COMMUTE

Le programme européen COMMUTE s'est achevé en janvier 2021, par une cérémonie de clôture associant l'Europe, les partenaires du programme et les parties prenantes associées. Le bilan a été présenté et partagé en 2020.

Tisséo Collectivités poursuit plusieurs actions :

- Poursuite de l'accompagnement des entreprises et du Club Entreprises Réussir pour mettre en œuvre le plan d'actions du Plan de Mobilité Inter-Employeur PMIE,
- Expérimentation de la plateforme digitale d'identification du potentiel captable auprès d'entreprises implantées dans d'autres zones économiques : DGA*, CHU de Toulouse, Continental Thalès AVS,
- Consolidation de l'expérimentation du service de covoiturage de l'opérateur Karos*, avec un objectif de massification de la plateforme de covoiturage Covoitéo,
- Évolution ergonomique de la plateforme collaborative d'accompagnement des plans de mobilité employeurs, baptisée COMMUTéo,
- Poursuite des services IlôVélo : ateliers de réparation vélo, formation à la pratique du vélo, expérimentation d'un outil digital de preuve de pédalage.

Tisséo Collectivités porte ces actions à hauteur de 430 000€ annuels.



PROGRAMME COMMUTE

Programme européen autour des mobilités alternatives telles que le covoiturage, le vélo, la marche à pied, les transports en commun, le télétravail expérimenté sur la zone aéroportuaire. Il s'accompagne d'une communication engageante.

> **90 000 salariés** concernés

> **Les partenaires COMMUTE :** Toulouse Métropole, Tisséo Collectivités, Aéroport de Toulouse Blagnac, Safran ATR, Airbus, Sopra Stéria, Club d'Entreprise Réussir, AFNOR.

* voir lexique p.64

Le programme ECO_MODE

Dans le cadre du 4^e appel à programmes « Certificats d'Économies d'Énergie » 2019, le programme ECO_MODE (Compte Electronique individuel pour une Mobilité Décarbonée) a été sélectionné par le Ministère de la Transition Ecologique et par l'ADEME*. Toulouse Métropole, Tisséo Collectivités, Airbus et Sopra Stéria Group sont partenaires du programme. Les trois énergéticiens Total Energies, EDF, Carrefour en sont les financeurs au titre de leur statut d'obligés (au sens de la loi).

Le programme ECO_MODE a pour objectif de susciter un changement global et massif des comportements des usagers de la mobilité vers des modes de déplacement décarbonés.

Des solutions de report modal vers des mobilités qui réduisent ou n'impliquent pas d'émissions de CO₂ sont proposées grâce au développement d'une plateforme numérique intégrée, incitative et innovante.

Cette solution est déployée depuis novembre 2021 dans les zones d'emplois Airbus et sera généralisée sur le territoire de Toulouse Métropole en mai 2022.

Tisséo Collectivités adhère à l'association en tant que membre fondateur.

En ROUTE POUR L'ÉCOMOBILITÉ

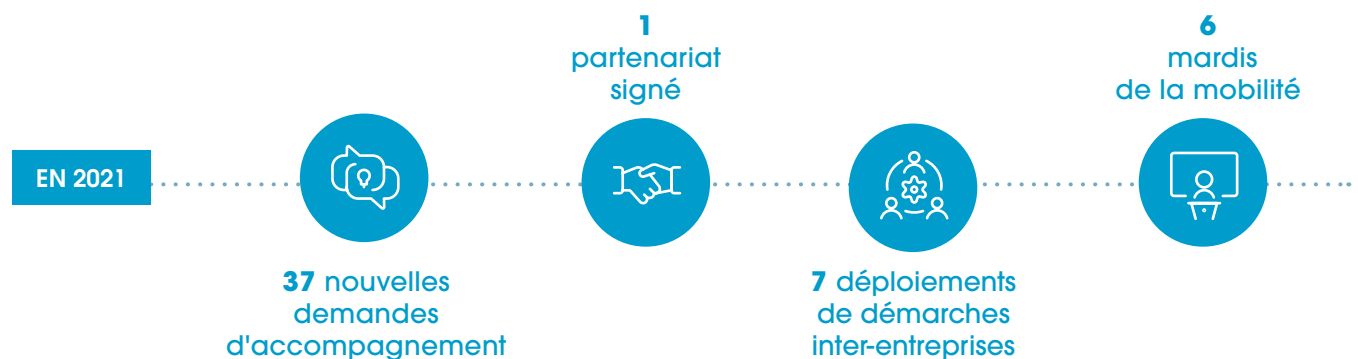
Téléchargez Ecomode, l'application qui facilite et récompense les déplacements bas carbone sur l'agglomération toulousaine.



Les démarches d'accompagnement des entreprises

ACTIVITÉ DE CONSEIL EN MOBILITÉ

Depuis plus de vingt ans, Tisséo Collectivités accompagne les entreprises dans la démarche d'élaboration de leur Plan de Mobilité Employeurs. L'équipe des trois Conseillers en Mobilité Employeurs (CME) répond aux entreprises soucieuses de développer un PME en les accompagnant sur la méthode, sur la réalisation d'enquêtes et d'analyses ainsi que sur l'élaboration de leur plan d'action.



Depuis 2001, début de l'activité de conseil en mobilité, **308 entreprises** représentant **249 054 salariés** ont été accompagnées par Tisséo Collectivités.

VÉLO • MARCHÉ • TRANSPORTS EN COMMUN • COVOITURAGE

POUR QUE VOTRE MOBILITÉ RIME AVEC FACILITÉ

Venez rencontrer VALÉRIE, conseillère Mobilité Tisséo Collectivités. Elle vous aidera à trouver la solution de mobilité la mieux adaptée à votre situation.

tisséo COLLECTIVITÉS

DES SOLUTIONS INNOVANTES AU SERVICE DE TOUTES LES MOBILITÉS

* voir lexique p.64

TARIFS ET PRODUITS TARIFAIRES DESTINÉS À LA CIBLE PROFESSIONNELLE

En 2021, l'offre proposée s'est enrichie de deux nouveaux produits :

- **En mars, la carte Flexpro à destination des entreprises et administrations de l'agglomération toulousaine a été mise en place.** Il s'agit d'une carte prête à l'emploi que l'entreprise ou l'administration met à disposition de ses salariés pour leurs déplacements professionnels. Les salariés peuvent voyager en toute liberté et l'entreprise ou l'administration paye uniquement les trajets effectués par ses salariés (post paiement).
- **En septembre, l'offre « 30 jours 30 déplacements » sans engagement pour un usage à la carte, a été lancée.** Avec la crise sanitaire, nos modes de vie évoluent, Tisséo s'adapte et innove. Destiné aux télétravailleurs, aux cyclistes qui choisissent le métro, le tram ou le bus les jours de pluie ou de rendez-vous, aux salariés à temps partiel, aux automobilistes qui veulent alterner avec les transports en commun, ce titre de transport est flexible et permet de bénéficier de la prise en charge employeur à 50%. Plus de 3 600 clients l'utilisent.



**Depuis leur création en 2012,
les Trophées Ecomobilité
ont récompensé 47 démarches.**

Vincent Donazzon,
Conseiller en Mobilité Employeurs

PARTENAIRES DE L'OPÉRATION

Partenaires institutionnels* :
ADEME, AREC, CARSAT, CCIT,
Tisséo Collectivités

Acteurs de l'écomobilité :
Association Prévention routière,
Association la Mêlée, CITIZ, Club
Entreprises, JC-Decaux Vélo
Toulouse, La Maison du Vélo, SNCF,
Tisséo Voyageurs



LES TROPHÉES ECOMOBILITÉ FÊTENT 10 ANS D'EXISTENCE !

Depuis dix ans, Tisséo Collectivités a mis en place une démarche de valorisation des Plans de Mobilité Employeurs menés par des établissements publics et privés dans le domaine du management de la mobilité. L'objectif des Trophées Ecomobilité est de récompenser les démarches les plus exemplaires en évaluant les dispositifs mis en place et en encourageant le déploiement des actions.



LES LAURÉATS DE L'ÉDITION 2021

- Un trophée " **Management de la mobilité** " décerné à Capgemini Engineering (Ex Altran)
- Un trophée " **Coup de pouce** " décerné à Mercator Ocean International
- Un trophée Ecomobilité " **Modes actifs** " décerné à Airbus et TBS (Toulouse Business School)
- Un trophée Écomobilité " **Organisation du travail** " décerné à Continental
- Un trophée Écomobilité " **Auto Malin** " décerné à Vitesco Technologies.

Les nouvelles compétences

La Loi d'Orientation des Mobilités confie aux autorités organisatrices de la mobilité de nouvelles responsabilités dans l'organisation des services de mobilités actives et de mobilité partagée.

Tisséo Collectivités s'appuie sur quatre schémas directeurs pour définir les orientations stratégiques et mettre en œuvre les plans d'action visant le report modal vers les modes actifs et partagés ainsi que l'accompagnement au changement.

Le Schéma Directeur Cyclable d'Agglomération

Approuvé en 2019, la mise en œuvre du schéma directeur se poursuit.

En 2021, Tisséo Collectivités a décliné plusieurs actions :

ÉTUDES & MARCHÉS

- Réalisation d'une étude de flux vélo sur les réseaux cyclables d'agglomération
- Lancement de 2 marchés d'études :
 - faisabilité du Réseau Express Vélo et des réseaux cyclables des territoires
 - jalonnement du Réseau Express Vélo
- Préparation du marché de renouvellement du service VLS (Location de Vélos en Libre-Service)
- Participation au programme de recherche CNRS-LISTT sur l'usage des services VLS

PILOTAGE & ANIMATION

- Organisation de 2 Comités de pilotage et de 3 Comités techniques
- Animation de la démarche d'harmonisation des SIG* traitant du thème vélo
- Organisation de la campagne de communication pour la Station V de Labège

PUBLICATIONS ET OUTILS

- Acquisition de l'outil GéoVélo à l'échelle du ressort territorial pour 3 ans
- Préparation d'une nouvelle édition actualisée du guide des aménagements cyclables
- Publication de l'observatoire des mobilités cyclable

SIX GROUPES D'ÉCHANGE AUTOUR DE LA PRATIQUE DU VÉLO

Malgré une progression de l'usage du vélo dans les zones urbaines, de nombreux déplacements de courte distance sont encore réalisés en voiture. Tisséo Collectivités pilote une étude pour mieux comprendre les freins à la pratique du vélo sur le territoire, identifier les catégories d'usagers ou de déplacements concernés, anticiper les évolutions possible.

« Six focus groupes » ou ateliers ont été organisés en novembre et décembre 2021 auprès d'un panel d'habitants du territoire invités à réagir à des questions ou des mises en situation sur la pratique du vélo. L'analyse de ces séances aide à comprendre les motivations des usagers pour choisir le vélo comme mode de déplacement.

* voir lexique p.64



Le Schéma Directeur Piéton d'Agglomération

Approuvé en 2019, la mise en œuvre du schéma directeur se poursuit. En 2021, Tisséo Collectivités a organisé 3 Comités techniques et animé 2 ateliers de marchabilité à Saint-Jory et Colomiers.

Lors du Comité de pilotage de décembre, les élus ont pris la décision de planifier l'élaboration d'un Plan Piéton et d'un Guide des Bonnes Pratiques.



PARTENAIRES DES 2 SCHÉMAS DIRECTEURS CYCLABLE ET PIÉTON D'AGGLOMÉRATION



Le Schéma Directeur Covoiturage



Il définit les modalités d'actions de Tisséo Collectivités en tant que pilote ou partenaire pour renforcer la gouvernance du covoiturage, développer les infrastructures, faciliter la mise en relation des usagers et accompagner leur changement de pratiques.

En septembre 2021, Tisséo Collectivités a transféré le service de covoiturage domicile-travail COVOITÉO à l'exploitant Tisséo Voyageurs qui reprend l'animation et le développement de la plateforme de mise en relation et assure la gestion et l'entretien des spots de covoiturage.

Ce transfert répond à l'objectif de développer le service de covoiturage sur l'ensemble du territoire et pour tous les motifs notamment en :

- Intégrant la proposition de service dans l'application Tisséo,
- Développant l'offre de service covoiturage (lignes organisées, nouveaux spots, stationnement dans les pôles d'échange ...).



Le Schéma Directeur Management de la Mobilité

Ce schéma directeur précise les actions de Tisséo Collectivités en tant que pilote ou partenaire pour encourager l'innovation et l'expérimentation, réguler et encadrer les initiatives privées, être garant de la complémentarité des réseaux et de l'objectif de développement d'une mobilité durable.

Certaines actions de ce schéma sont déjà ou seront déclinées à partir de 2022 dans la feuille de route propre à Tisséo Collectivités :

- Valoriser les plans de mobilité employeurs,
- Promouvoir une politique du temps,
- Observer, comprendre et anticiper les nouvelles mobilités.

CHIFFRES CLÉS

COVOITÉO en 2021

- 6 041 inscrits sur la plateforme
- 52 entreprises bénéficiaires
- 101 spots covoiturage
- 53 places de covoiturage dans les P+R

Les « Services » vélos

De façon très opérationnelle, Tisséo Collectivités a développé ou participe à l'implantation de « Services Vélos » qui permettent à l'utilisateur de trouver un ensemble de prestations autour du vélo et un conseil personnalisé.

Station V à Labège

Créée à l'initiative de Tisséo Collectivités et du Sicoval en 2020, la Station V de Labège propose un ensemble de services vélos : location, ateliers de réparation, formation, conseil auprès des employeurs et salariés, animations mobiles sur les zones économiques du sud-est Toulousain. La Station V assure par ailleurs la gestion du parc de stationnement vélos (80 places) et la vente de titres de transport Tisséo.

CHIFFRES CLÉS DEPUIS L'OUVERTURE, EN JUIN 2020 (18 MOIS)

Animations régulières sur site et hors site (Station V mobile)

- **26 animations** à destination des employeurs et salariés (soit 2 stands par mois)
- **2 animations** sur des marchés de plein vent
- **3 circuits** découvertes d'itinéraires cyclables
- **Tous les premiers jeudis de chaque mois** un atelier participatif pour apprendre à réparer son vélo

Des prestations de services significatives

- **1 760 heures** d'ouverture au public
- **704 services** délivrés malgré deux périodes de confinement
- Une part importante de la location vélo (**30%**), de la réparation et du marquage (**18%**)
- **213 actes de location de vélo** dont **89** locations de vélo à assistance électrique
- **121 contrats** pour l'usage du parc de stationnement vélo



GÉOVÉLO

Géovélo est une application GPS qui facilite le déplacement en vélo, élabore des statistiques d'usage et propose des « challenges » d'activité.

- Proposition d'itinéraires personnalisés : GPS, guidage temps réel
- Enregistrement des parcours et statistiques
- Indication des aménagements cyclables, des parking-vélos, des disponibilités des services VLS....

Les données créées à partir des trajets enregistrés avec l'application Géovélo sont anonymisées et utilisées pour aider les territoires à analyser et améliorer la cyclabilité de leur réseau. Tisséo s'associe avec Géovélo pour élaborer un tableau de bord complet d'analyse des déplacements vélos.

Ilôvélo sur la zone aéroportuaire (suite programme partenarial COMMUTE)

Dans le cadre du programme européen COMMUTE, Tisséo Collectivités a confié pour deux années à la Maison du Vélo la gestion de services vélos articulés sur trois activités : ateliers de réparation vélos en itinérance, location de vélo, séances de formation pratique et théorique sur l'usage du vélo.

DEPUIS LA MISE EN PLACE DES SERVICES, EN NOVEMBRE 2020 (14 MOIS)

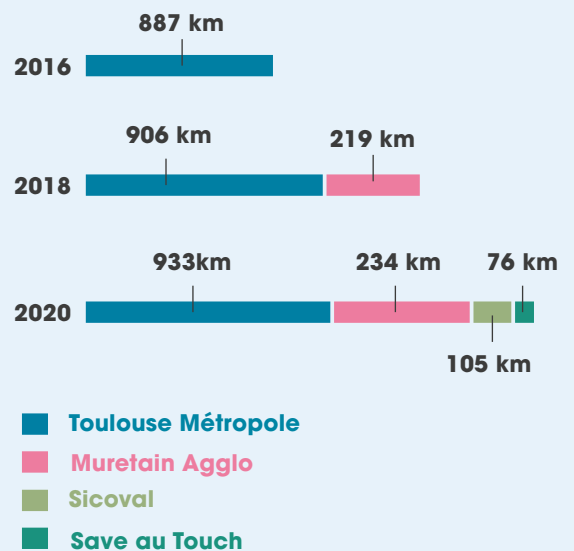
- **132 déploiements** des ateliers de réparation vélos sur plusieurs sites : Safran Andromède et Safran Nacelles, Airbus La Crabe, Sopra Stéria Ramassiers, ATB, Colomiers Capitany, Airbus St Eloi, ATR Ritouret
- **919 salariés** inscrits aux ateliers de réparation vélos
- **128 réparations** de vélos et **23 locations** enregistrées
- **5 formations** théoriques et pratiques et **11 webinars**
- **20 publications** sur les réseaux sociaux générant **8 500 connexions**



OBSERVATOIRE

Le 1^{er} observatoire du suivi de la pratique cyclable est en ligne depuis septembre 2021. Ses objectifs sont de suivre la mise en œuvre du Schéma Directeur Cyclable d'Agglomération et d'évaluer les effets d'une politique vélo pro-active. Réalisé par l'AUAT (Agence d'Urbanisme de l'Agglomération Toulousaine), il s'appuie sur diverses données relatives à la gouvernance, la pratique et les équipements cyclables.

Évolution du linéaire cyclable



INNOVATION & RECHERCHE

Tisséo Collectivités contribue au programme de recherche du CNRS et du Laboratoire Interdisciplinaire Solidarités, Sociétés, Territoires de l'Université de Toulouse 2 Jean-Jaurès, dont l'objet est de mesurer l'impact de la COVID-19 sur les mobilités urbaines, et notamment sur l'usage des vélos en libre-service.

Services aux voyageurs : projets et innovations

Approuvée en 2019 par les élus, la feuille de route vers la Mobilité Intégrée structure les actions de développement des outils digitaux (Web et Mobile) de Tisséo.

Le système billettique fait peau neuve

Pour bénéficier des nouvelles technologies, un chantier d'envergure de plus de 8 millions d'euros et 2 500 équipements à installer.



PREMIÈRE ÉTAPE

En avril 2021, Tisséo Collectivités confie à Tisséo Voyageurs l'opération de mutualisation de l'installation des nouveaux équipements embarqués dans les 528 bus et les 28 rames de tramway. La migration des systèmes SAE (Système d'Aide à l'Exploitation) et billettique nécessaire pour le déploiement de "l'Open Paiement" en 2023 et le code-barres 2D en 2024 est également pris en charge par l'exploitant.



DEUXIÈME ÉTAPE

En 2022, une expérimentation sera lancée sur la navette aéroport pour tester le support de carte bancaire en mode paiement et validation du titre de transport. Cet « Open Paiement » devrait être généralisé sur l'ensemble du réseau en 2023.



TROISIÈME ÉTAPE

Dès septembre 2021, le changement de valideurs a été réalisé dans les 29 nouveaux bus articulés. Les cinq valideurs mixtes « magnétique et sans contact » équipant actuellement les bus articulés, seront remplacés par :

- 3 valideurs dédiés au "sans contact"
- 2 valideurs dédiés au magnétique pour assurer la transition

En 2024, le réseau utilisera la technique du code-barres 2D pour l'achat et la validation du titre unitaire.



**J'achète
et je valide avec
ma carte bancaire.**

Innovation en préparation : l'Open Paiement

En 2021, les ressources et moyens ont été focalisés sur l'objectif de pouvoir tester l'Open Paiement sur la navette aéroport en 2022.

L'Open Paiement (ou le paiement au valideur) permet de payer son titre de transport en présentant simplement sa carte de paiement sans contact (même dématérialisée sur smartphone ou smart watch) sur le valideur d'un bus, d'un tramway ou au portillon d'une station de métro. **L'Open Paiement est une alternative au ticket magnétique qui permet de faciliter l'acte d'achat et de simplifier le parcours client :**

- La carte bancaire sans contact est un moyen de paiement plébiscité : 78% des français l'utilisent,
- La vente à bord auprès du conducteur n'est plus le seul moyen de paiement de dernière minute,
- Ce mode est idéal pour les touristes et les clients occasionnels du réseau Tisséo.

La facilité d'accès aux services rend le réseau plus attractif pour la conquête de nouveaux voyageurs et permet de diminuer les actes de fraude.

L'application unifiée Tisséo

L'année 2021 a été consacrée à finaliser le projet « d'application unifiée » à destination des voyageurs. C'est une démarche d'innovation digitale pour faciliter le quotidien grâce à une application « tout en un ».

Dès le printemps 2022, les usagers en transport en commun pourront acheter, recharger et s'informer sur le réseau avec la même application. Une seule interface moderne et intuitive pour l'accès aux fonctionnalités préférées du voyageur :

- Acheter et recharger puis valider
- S'informer sur l'offre de services (plan interactif du réseau – prochains passages – info et alertes – plans de lignes - ...)
- Organiser son déplacement (calcul d'itinéraires – géolocalisation – accès métro via ascenseurs et escaliers mécaniques – disponibilités en P+R..)
- Personnaliser l'interface via des favoris et grâce au Widget (vignette active).

CHIFFRES CLÉS

Appli sur l'aire urbaine (1,3 millions d'habitants) :

- Téléchargements
 - 550 000 téléchargements IOS
 - 700 000 téléchargements Android
- Une note de **3,8 sur 5** en termes de satisfaction utilisateur
- Des ventes dématérialisées qui décollent, **multipliées par 2** depuis 2020 et **par 3** depuis 2019



**Une seule appli
pour organiser mon
déplacement
et m'informer.**

COMPTE UNIQUE : UN OUTIL DE CONNAISSANCE DES CLIENTS

Le compte client deviendra obligatoire pour les abonnés. Développer une relation client "virtuelle" à travers la connaissance de l'historique de chargement des titres et de l'utilisation des fonctionnalités de l'appli (favoris - trajets réguliers ...) permet de construire la relation clientèle.



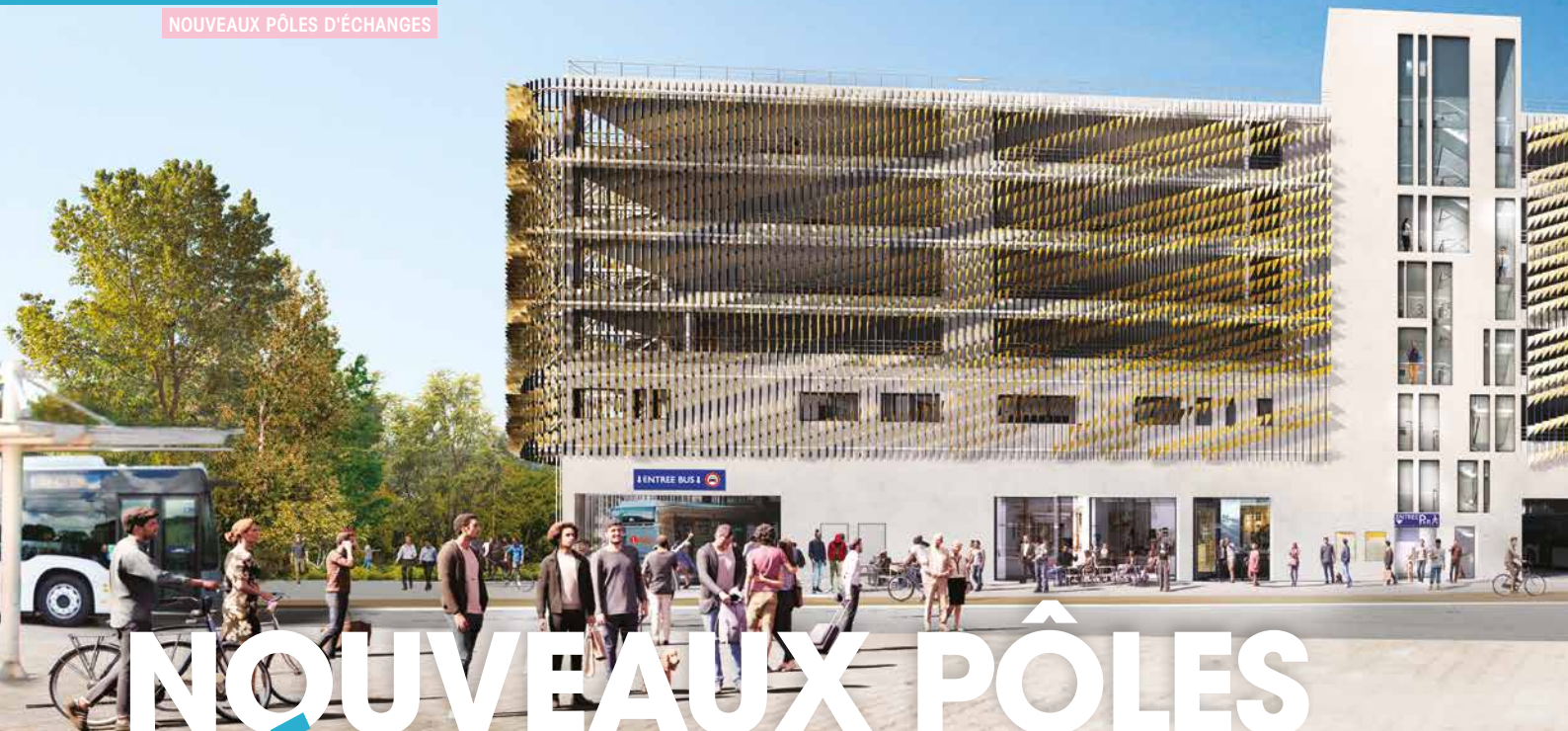
Initiatives autour du parcours clients

Le service innovation de Toulouse Métropole a initié plusieurs projets pour impulser des initiatives dans le milieu du digital appliquées à la promotion des mobilités vertueuses du territoire.

Deux démarches en partenariat avec Tisséo Collectivités sont en cours :

- **Le programme CEE (Certificat d'Economie d'Energie) ECO_MODE** : il a pour objectif de développer une application incitant à l'utilisation de mobilités décarbonées grâce à un système de récompenses. Cette solution est déployée depuis novembre 2021 sur les zones Airbus et sera généralisée sur le périmètre de Toulouse Métropole en mai 2022.
- **Le projet Vilagil lauréat des « Territoires d'Innovation de Grande Ambition (TIGA) »** : il a pour objectif d'initier des actions visant à décarboner et décongestionner le territoire grâce à des nouvelles formes de mobilités durables. Un des axes de travail est le développement d'un MaaS (Mobility as a service) sur l'agglomération toulousaine. Le MaaS sera porté par l'application Tisséo en synergie avec les recherches initiées sur ce sujet par les partenaires de Vilagil.

Ces deux programmes d'innovation permettront d'alimenter la feuille de route actuelle de développement de l'application Tisséo vers des objectifs MaaS.



NOUVEAUX PÔLES D'ÉCHANGES

Basso Cambo

**Le 4 janvier 2021 les travaux ont démarré.
50% du parc de stationnement a été neutralisé
pour libérer l'espace destiné à l'emprise des travaux.**

La transformation du pôle de Basso Cambo est le fruit d'un travail partenarial entre Tisséo Collectivités et Toulouse Métropole. Toute la partie ouest du pôle de Basso Cambo est concernée par le projet de transformation qui présente différents usages :

- Une **gare bus** dite « dynamique » en rez-de-chaussée (8 emplacements pour des bus GNV),
- Un ouvrage mixte **P+R** (480 places en silo) et son local d'exploitation,
- Un **parc à vélos** (100 places dont 4 pour le vélo cargo),
- Une **opération de bureaux** portée par la Ville de Toulouse (projet ICADE adjacent - 6^e étage).

Autres travaux sur Basso Cambo, le réaménagement du P+R sud pour accueillir une aire d'embarquement covoiturage et mettre en place les futures bornes de recharge pour véhicules électriques et hybrides ALLEGO.

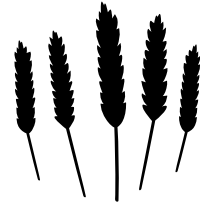
Après deux années de travaux, la capacité de stationnement du site augmentera de 60% avec 780 places offertes (initialement 480 places) et accueillera au sein du pôle bus renforcé les nouvelles lignes : le maillon ouest de la Ceinture Sud (ligne 25), Linéo 11, Ligne Express Muret et Linéo 14.

FINANCEMENT

- Le coût du projet est de **12,9 M€**
- Participation de l'État pour un montant de **1,9 M€** (4^e Appel à Projet pour les PEM et les sites propres)
- Recettes issues de la vente du 6^e étage du silo destiné à accueillir des bureaux pour un montant de **1,6 M€**

CHIFFRES CLÉS

- **780** places de stationnement sur l'ensemble du site fin 2022 dont **480** en silo et **300** en surface
- **16** places réservées aux personnes à mobilité réduite au plus près du métro (sur l'ensemble du site)
- **1** aire d'embarquement covoiturage : 15 places gratuites pour des arrêts inférieurs à 30 min
- **8** emplacements de stationnement pour les bus en rez-de-chaussée
- **1** parc à vélos de **100** places et **42** places en arceaux couverts
- **1** nouvelle piste cyclable traversant et desservant le pôle d'échanges
- **1** espace commercial et de services
- **1** local pour les services d'exploitation de l'ensemble des P+R Tisséo



« Le projet architectural s'est inspiré de l'histoire de ce quartier qui comptait de nombreux champs de blés.

(...) J'ai imaginé une façade cinématique architecturée s'appuyant sur le mouvement et constituée de "drapeaux" représentant la métaphore du champ de blé, présent sur le pictogramme de la station de métro Basso Cambo. La perception de la façade évolue en fonction du mouvement de l'utilisateur, rappelant l'ondulation des champs de blé.

Pierre Azema, Architecte du projet

Implantation de nouveaux postes de recharge pour véhicules électriques et hybrides

En 2019 Tisséo a lancé un Appel à Manifestation d'Intérêt en vue de l'installation de bornes pour recharger les véhicules électriques et hybrides dans les quatre PEM* terminus du métro : Balma Gramont, Borderouge, Ramonville, Basso Cambo.



Début 2020, l'opérateur ALLEGRO a été retenu pour fournir le service. Le dispositif de fourniture d'électricité est inter-opérable avec d'autres abonnements de fourniture de charge comme HUBJECT/GIREVE et Révéo. En 2021, deux pôles d'échanges ont été équipés : Borderouge (ligne B) et Balma Gramont (ligne A).

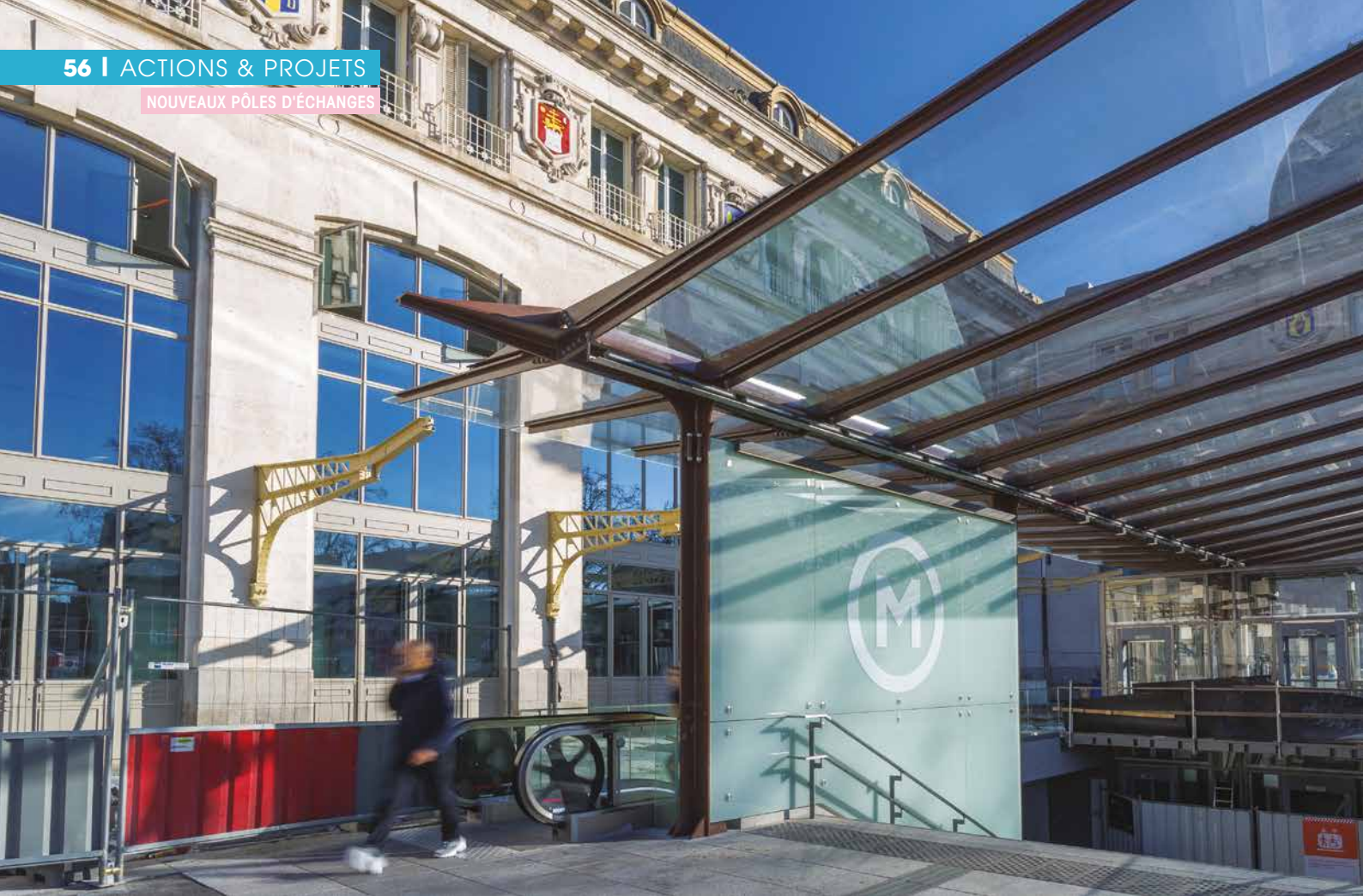
CHIFFRES CLÉS

Le projet

- 120 places équipées ou 71 bornes installées au total
- 16 places de recharge « ultra 175KW » et 8 places « rapides 50 KW » réparties sur les 4 P+R
- 24 places de recharge « 22KW » à terme par P+R
- Une occupation du domaine public sur 17 ans pour un investissement privé estimé à 4 M€

Indicateurs d'activité 2021

- 1 760 sessions de charge sur le 2^{ème} semestre de l'année 2021 sur les deux premiers sites :
 - 1 600 sessions de charge pour 12 bornes rapides et ultra rapides
 - 160 sessions de charge pour 24 bornes lentes
- 18 500€ de recettes pour les opérateurs de bornes de recharge



Grand Matabiau Quais d'Oc

Depuis décembre 2021, les usagers du pôle d'échanges Matabiau peuvent consulter les horaires des prochains départs des trains, métro, bus et cars sur un même panneau d'information installé sur le parvis. Cette opération partenariale financée par l'Etat, la Région, Toulouse Métropole, Tisséo Collectivités et SNCF Gares et Connexions renforce la multimodalité du pôle.

C'est l'aboutissement d'une volonté commune des partenaires du projet Grand Matabiau de faire du pôle d'échanges « un espace épuré, clair, lisible, où les échanges et les déplacements sont simples et fluides, structuré et organisé autour des différents modes de transport, ouvert sur la ville et l'activité urbaine ».

Panneaux d'information multimodale

Un schéma directeur signalétique définit :

- Des codes graphiques communs,
- Une toponymie partagée,
- Une signalétique simplifiée.



Système de gestion des Parcs Relais éprouvé



Le nouveau système de gestion a été mis en service en 2020 avec le double objectif de moderniser les équipements et de proposer de nouveaux services. Les nouvelles fonctionnalités rendent le pôle d'échange et son P+R plus attractif et pratique pour les voyageurs.

Le système de gestion :

- **Donne l'information en temps réel** du taux de remplissage sur site et sur tous les outils digitaux connectés aux applications du réseau,
- **Automatise le contrôle de la durée de stationnement** par caméra de lecture des plaques d'immatriculation,
- **Localise dans le périmètre contrôlé du P+R les places PMR** (mises aux normes accessibilité).

La priorité est donnée aux utilisateurs en rabattement vers les transports en commun.

Des services complémentaires sont proposés aux non-utilisateurs du réseau Tisséo grâce à une nouvelle tarification adaptée :

- Abonnements Nuit et Week End,
- Aires d'embarquement covoiturage avec les « 30 premières minutes gratuites »,
- Tarification horaire pour les non-utilisateurs des transports en commun ou pour les usagers en dépassement des 24h consécutives autorisées.

CHIFFRES CLÉS

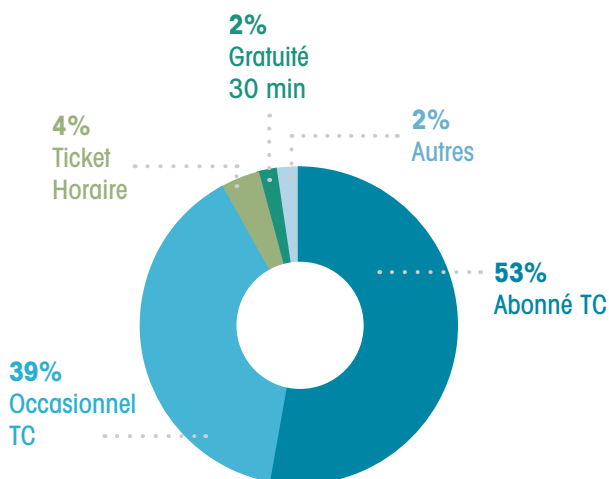
Le projet

- **7 P+R** règlementés hors Basso cambo
- **6 750** places
- **2 aires** d'embarquement covoiturage
- Coût investissement : **7,6 M€** (pour les 7 P+R)

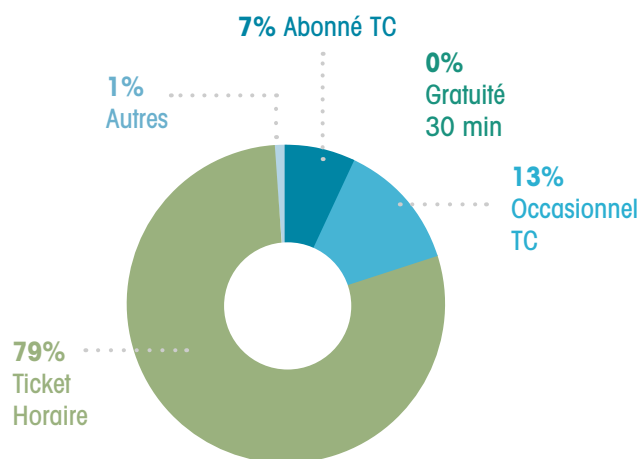
Indicateurs d'activité 2021

- **1,82 millions** de validations
- **673 000€** de recettes

PROFIL DES USAGERS (TOUS P+R 2021)



RECETTE PAR PROFIL (TOUS P+R 2021)



92% des usagers sont utilisateurs des transports en commun et plus de la moitié sont abonnés.

79% des recettes du système proviennent des 4% d'usagers utilisant des tickets horaires.

Après 18 mois de fonctionnement, on peut constater que la plage de saturation des parcs relais s'est réduite sur l'ensemble des P+R. A l'automne 2021, les P+R d'Argoulets, Balma Gramont et Borderouge ne saturaient plus que très ponctuellement. L'addition des effets du taux de rotation et de la pénalité tarifaire pour les véhicules « ventouses » favorise l'optimisation de la capacité des P+R. Les P+R deviennent plus attractifs et participent au report modal.

PILOTAGE FINANCIER ET RESSOURCES 2021

2021 : Confirmation de la Feuille de Route de la Mobilité

La crise sanitaire a fortement impacté la fréquentation du réseau et par voie de conséquence les recettes commerciales. L'actualisation de l'étude de soutenabilité financière a pris en compte ces effets et un travail de remédiation a été engagé. En décidant le report de la livraison de la 3^{ème} ligne de métro en 2028, la soutenabilité du projet et la capacité d'emprunt et d'investissements de Tisséo Collectivités ont été confirmés.

Notation financière : Tisséo Collectivités classée A2 par l'agence Moody's

Cette notation exprime la confiance des investisseurs dans la capacité de l'institution à rembourser ses emprunts. Elle impacte les taux d'emprunt négociés obtenus sur les marchés dits d'obligation et auprès des banques.

Les points forts de Tisséo Collectivités soulignés par Moody's :

- **Une très bonne performance opérationnelle** grâce à une maîtrise stricte de ses dépenses de fonctionnement,
- Une économie du territoire qui présente **un potentiel élevé de croissance économique et démographique,**
- Une gouvernance très performante permettant de disposer d'**une bonne flexibilité budgétaire,**
- Un **programme d'investissement très important** soutenant la densification ainsi que l'atteinte des objectifs du territoire en matière de développement durable,
- Un **très bon accès à des sources de financement externes,** notamment les financements sécurisés des banques publiques de développement.

Cette notation est attribuée par l'une des trois grandes agences mondiales de notation (Standard & Poor's, Moody's et Fitch Ratings).



La recherche de financements

Le plan de financement de Tisséo Collectivités bénéficie des engagements de partenaires majeurs tels que l'Union Européenne, l'Etat, la Région Occitanie et le Conseil Départemental de la Haute-Garonne.



Les engagements de l'Etat dans le cadre de France Relance : le plan de relance national de l'économie

Le Plan de Relance 2020 -2022 était l'occasion pour Tisséo Collectivités de mettre en valeur l'intérêt des projets d'infrastructure portés par la collectivité. France Relance, ce sont 100 milliards d'euros d'investissements mis en œuvre sur deux ans pour relancer l'économie et favoriser l'emploi.



ÉCOLOGIE
30 milliards d'euros

COMPÉTITIVITÉ
34 milliards d'euros



COHÉSION
36 milliards d'euros

Financement de l'Etat pour le projet de 3^{ème} ligne de métro

À l'occasion de sa visite du 24 avril 2021, le Premier Ministre, accompagné de la ministre de la Cohésion des territoires et des relations avec les collectivités territoriales, a annoncé la participation de l'Etat dans le cadre de France Relance, à hauteur de 200 millions d'euros, au financement du projet de construction de la 3^{ème} ligne du métro.

Le Comité Syndical d'octobre 2021 a approuvé la convention de financement avec l'Agence de Financement des Infrastructures de Transport (AFITF).

APPEL À PROJET DU MINISTÈRE DES TRANSPORTS

En avril 2021, Tisséo Collectivités a répondu au 4^{ème} appel à projet en faveur des transports collectifs en site propre et des pôles d'échange multimodaux.

L'agence de Financement des Infrastructures de Transport a confirmé le 6 octobre 2021 le versement de 5,6 millions d'euros :

- 1,6 M€ pour le Linéo 12 Borderouge - Rangueil (projet 9,5 M€)
- 2,1 M€ pour la Ligne Express Muret - Basso Cambo (projet 13,5 M€)
- 1,9 M€ pour le PEM de Basso Cambo (projet 12,9 M€)



Indicateurs 2021

Indicateurs d'activité

La crise sanitaire s'est poursuivie en 2021, prolongeant ses effets sur la fréquentation du réseau. La fréquentation de **102,6 millions de déplacements** est inférieure de 16% à celle de 2019 malgré la reprise constatée au second semestre.

Les recettes commerciales de **81,4 millions d'euros**, sont inférieures de 10,5% par rapport à 2019 en raison de la mobilité réduite constatée pendant la crise (liée en particulier au télétravail). En dépit des baisses de recette, le niveau d'investissement reste important avec **208,1 M€**. Les investissements en 2021 concernent les ouvrages de la 3^{ème} ligne de métro, la Connexion ligne B, le téléphérique urbain Téléo, les projets Linéo et les opérations patrimoniales.

CHIFFRES CLÉS

- Recettes commerciales : **81,4 M€**
- Exploitation des réseaux : **258,2 M€**
- Participation des membres : **106,2 M€**
- Investissements : **208,1 M€**
- Versement Mobilité : **279,2 M€**
- Intérêt de la dette : **56,8 M€**
- Remboursement du capital de la dette : **99,5 M€**

Indicateurs financiers

Épargne Brute : 142,4 M€

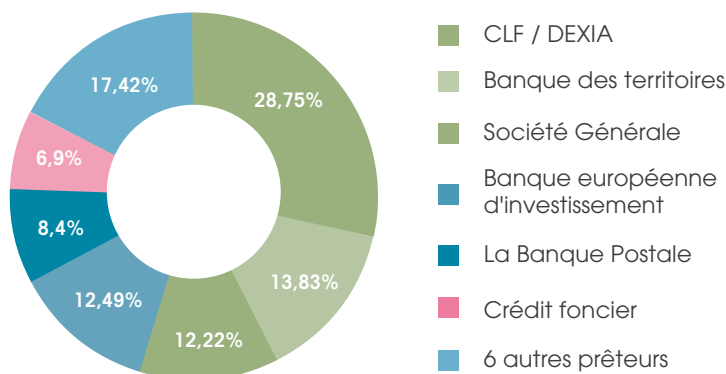
Épargne Nette : 42,9 M€

Dette capital restant dû au 31/12/2021 : 1 337 M€

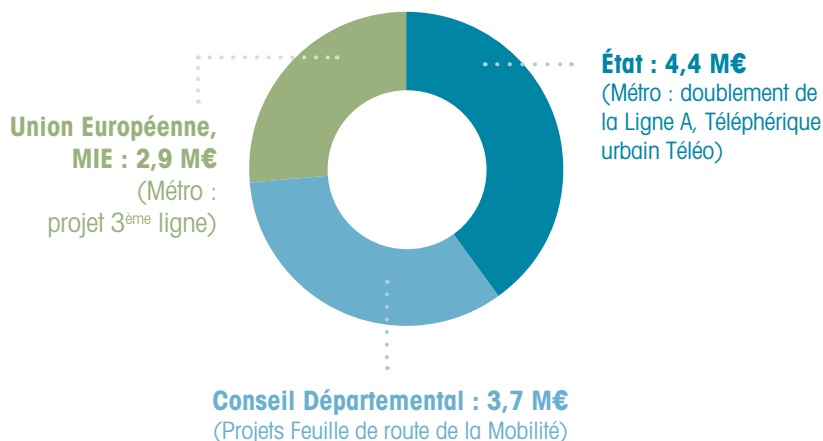
BANQUE EUROPÉENNE D'INVESTISSEMENT

La Banque Européenne d'Investissement finance la feuille de route de la mobilité. La BEI a approuvé l'octroi d'un prêt de 400 millions d'euros à Tisséo Collectivités en décembre 2020.

ENCOURS DE DETTE 1 337 MILLIONS D'EUROS PART DES PRÊTEURS EN %

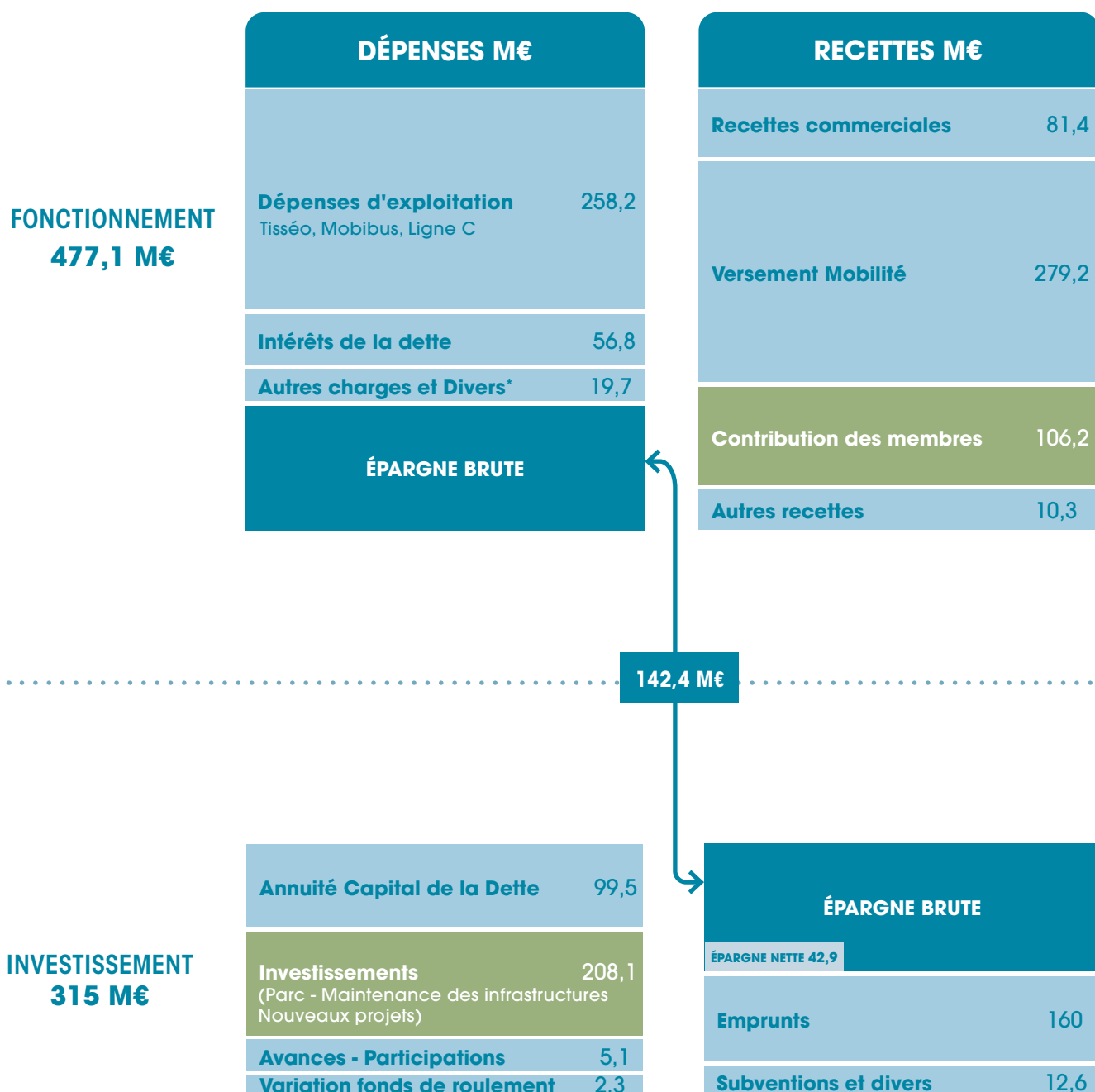


SUBVENTIONS VERSÉES EN 2021 PAR NOS PARTENAIRES POUR UN MONTANT DE 11 MILLIONS D'EUROS :



Compte administratif 2021

Les équilibres financiers 2021 en millions d'euros (hors opérations d'ordre et reports)



* Autres charges et divers : Fonctionnement Institution : 17,6 M€
Fonds de concours et autres : 2,1 M€

PERSPECTIVES 2022

Tisséo Collectivités avance sur ses projets planifiés et maintient le cap de sa feuille de route.



LES CHANTIERS

Quatre « chantiers » engagés en 2021 par Tisséo Collectivités :

- **La révision des statuts de la collectivité**

Ce travail est nécessaire pour intégrer dans les compétences du syndicat mixte les nouvelles activités définies par la Loi d'Orientation des Mobilités (LOM).

- **La signature du nouveau contrat de service public pour la période 2023 - 2029**

2022 sera consacrée à l'analyse de l'offre de l'exploitant (mai - juin) en réponse à l'envoi du dossier de consultation de l'AOM (février). La nouvelle proposition de contrat devrait être soumise à validation au Comité Syndical de décembre 2022.

- **Le Déroulement de « l'enquête Ménage » à l'automne 2022 et au printemps 2023**

Depuis 1978, Tisséo Collectivité ausculte régulièrement la mobilité des habitants du territoire, au travers d'interviews menées auprès d'un échantillon représentatif de ménages pour recueillir des informations sur leur mobilité. La dernière enquête a eu lieu en 2013. En 2021 Tisséo, en partenariat avec la Région Occitanie, l'Etat, le Cerema*, a préparé le dispositif permettant un nouveau recueil de données des mobilités, sur le périmètre de l'aire urbaine, avec une méthodologie renouvelée. L'enquête aura lieu entre septembre 2022 et mars 2023.

- **La validation de l'actualisation des feuilles de route Réseau et Tarifaire avant l'été**

Ces deux validations en Comité Syndical ont un lien direct avec le travail sur l'Étude de Soutenabilité Budgétaire.

- **Évolution de la tarification**

La tarification du réseau fait régulièrement l'objet de réflexion. La stratégie tarifaire confirme le principe de la solidarité et est ajustée compte tenu de l'extension de l'offre.

- **Actualisation de la feuille de route du réseau en termes de projets et de planification.**



MÉTRO

- **Le projet de 3^{ème} ligne de métro**

L'obtention de l'arrêté préfectoral d'Autorisation Environnementale au printemps 2022 est indispensable pour démarrer les travaux.

- **Les travaux de génie civil pourraient démarrer dès la rentrée 2022.** Les Études Préliminaires pour le projet du garage atelier de la 3^{ème} ligne de métro seront menées en 2022.

- **Plus d'1 milliard d'euros de marchés devrait être attribué, d'ici la fin de l'année 2022, aux entreprises en charge de la réalisation des travaux de génie civil.** Les premières consultations des marchés de travaux ont été lancées juste avant Noël 2021.

- **Le projet de Connexion Ligne B (CLB)**

Le démarrage des travaux est prévu pour le printemps 2022.

* voir lexique p.64



TRAMWAY

Après le dévoiement des réseaux en 2021, les travaux de création de la voie de retournement du tramway T1 dans le cadre du **futur terminus partiel Odysud** démarreront en février 2022 pour une durée de deux ans. La création de ce terminus permettra de renforcer l'offre de service du tramway sur la commune de Blagnac dès 2023.

TÉLÉO



Après trois années de travaux, le téléphérique urbain **Téléo sera inauguré au printemps 2022**. Ce maillon central de la ceinture sud mettra en relation les territoires ouest (Colomiers – Basso Cambo) irrigués par la ligne de bus 25 et les territoires situés au sud est (Malepère – Montaudran – Saint Orens) desservis par la ligne 78. 8 000 voyageurs par jour sont attendus en régime de croisière dans les 15 cabines en ligne !



PEM ET P+R

Inauguration du nouveau silo du P+R Basso Cambo en septembre 2022. La capacité du P+R du Pôle d'échange est augmentée de 60% ; 780 places de stationnement sont proposées.

OUTILS DIGITAUX ET PARCOURS VOYAGEURS

En juillet 2022, le système de validation Open Paiement sera expérimenté sur la navette aéroport.

L'appli Tisséo intègrera le nouveau service Téléo dans les deux fonctionnalités billettique et information voyageurs.

De nouvelles fonctionnalités seront disponibles sur l'appli Tisséo pour faciliter le déplacement notamment dans le calculateur d'itinéraire :

- Information sur les déviations de lignes
- Information sur les P+R en rabattement
- Information sur les points cumulés Clubéo et les calculs d'économie carbone.

PATRIMOINE

Le chantier de renouvellement des escaliers mécaniques de la ligne B se met en régime de croisière en 2022 avec au programme les stations suivantes : Minimes, Palais de Justice, Jeanne d'Arc, Borderouge et François Verdier.



BUS

• Rue de Metz : travaux de requalification

Dès septembre 2022, la rue de Metz sera fermée à la circulation dans le cadre du projet de requalification et d'apaisement de la rue. Ce projet s'accompagne d'une restructuration des lignes de bus qui traversent actuellement le cœur de ville :

- **Linéo 7** (Saint Orens - Centre-ville – Cours Dillon)
- **Linéo 9** (L'Union – Centre-ville – Bord de Garonne – Empalot)
- **Ligne 44** qui dessert le quartier du Busca.

• Linéo

Mise en œuvre du Linéo 10 La Vache – Aucamville – Saint Alban – Fenouillet en septembre 2022. 7 000 voyageurs sont attendus sur ce Linéo.

• Livraison de bus

Les commandes passées en 2021 permettront d'intégrer dans le parc roulant bus :

- 32 bus standards
- 18 bus articulés à la livrée LINEO
- 15 bus articulés à la livrée brique et pastel

Il est également projeté de commander 32 bus standards à livrer en 2023.

LEXIQUE

ADEME

Agence de la transition écologique

Alstom

Industriel

AREC-Occitanie

Agence Régionale
Energie Climat

AVP

Études d'avant-projet

CAH

Commission d'appel d'offre
ad hoc

Carte Pastel

Support billettique du réseau
Tisséo

CARSAT

Caisse d'assurance retraite
et de la santé au travail

CARUT

Commission d'accessibilité
du réseau urbain tisséo

CEREMA

Centre d'études et d'expertise
sur les risques, l'environnement,
la mobilité et l'aménagement

CCIT

Chambre de commerce
et d'industrie de Toulouse

Citiz

Nom commercial d'un réseau
d'autopartage en France

CPME

Confédération des petites
et moyennes entreprises

DGA

Direction générale
de l'armement

EPCI

Etablissement Public de
Coopération Intercommunale

GNV

Gaz naturel véhicule

Karos

Opérateur de covoiturage -
plateforme de réservation

MEDEF

Mouvement des entreprises
de France

Meet

En anglais « Meet Toulouse » :
nom du parc des expositions et
du centre de conventions de
Toulouse Métropole

PEM

Pôle d'échanges multimodal

PLU

Plan local d'urbanisme

PMR

Personne à mobilité réduite

P+R

Parc relais

SDAP

Schéma directeur
d'accessibilité programmée

SIG

Système d'information
géographique

SMEAT

Syndicat mixte d'études
de l'agglomération toulousaine

SMTC

Syndicat mixte des transports
en commun de l'agglomération
toulousaine. Dénomination
juridique de Tisséo Collectivités

SYTRAL

Syndicat des transports de
l'agglomération lyonnaise :
autorité organisatrice des
mobilités des territoires lyonnais

Téléo

Nom commercial
du téléphérique urbain

TPMR

Nom juridique de l'entreprise
qui exploite le service Mobibus

Transdev

Groupe de transport exploitant
plusieurs réseaux

Versement Mobilité

Contribution locale des
entreprises qui permet
de financer les transports
en commun

VLS

Vélo en libre-service

NOTES

A series of horizontal dotted lines for writing notes.

NOTES

A series of horizontal dotted lines for writing notes, spanning the width of the page below the title.



tisseo-collectivites.fr